

TARTU ÜLIKOOL
FILOSOOFIATEADUSKOND
AJALOO JA ARHEOLOOGIA INSTITUUT
ARHEOLOOGIA ÕPPETOOL

Janika Viljat

VANEMA RAUAAJA KIVIKALMED

VILJANDIMAAL

Bakalaureusetöö

Juhendajad:
Professor Valter Lang
Vanemteadur Heiki Valk

Tartu 2012

Sisukord

Sissejuhatus.....	3
1. Pronksi- ja vanema rauaaja kalmed Viljandimaal.....	6
2. Kataloog.....	12
2.1. Suure-Jaani ja Kolga-Jaani kihelkond.....	12
2.2.1. Jälevere kivikalme.....	12
2.2.2. Siimusaare kivikalme.....	13
2.2. Viljandi kihelkond.....	13
2.2.1. Kookla kivikalme.....	13
2.2.2. Kuude kivikalmed.....	14
2.2.2.1. Kuude talu kivikalme.....	14
2.2.2.3. Viru talu kivikalme.....	14
2.2.2.2. Kuudevita talu kivikalme.....	15
2.2.3. Kärksi kivikalmed.....	15
2.2.3.1. Lõmsi kivikalme.....	15
2.2.3.2. Tuule kivikalme.....	16
2.2.3. Vana-Võidu kivikalme.....	16
2.3. Paistu kihelkond.....	17
2.3.1. Viisu kivikalme.....	17
2.3.2. Loodi kivikalme.....	17
2.3.3. Holstre kivikalmed.....	17
2.3.4. Rimma kivikalme.....	18
2.3.5. Supsi kivikalme.....	18
2.4. Tarvastu kihelkond.....	19
2.4.1. Karu kivikalme.....	19
2.4.2. Mõnnaste kivikalmed.....	19
2.4.3. Riuma kivikalmed.....	21
2.4.4. Saare kivikalme.....	23
2.4.5. Väluste kivikalme.....	23
2.5. Halliste kihelkond.....	24
2.5.1. Rängle kivikalme.....	24
2.5.2. Sammaste kivikalmed.....	24
2.6. Karksi kihelkond.....	26
2.6.1. Küti kivikalme.....	26
2.6.2. Pöogle kivikalme „Põllemägi“.....	26
2.6.3. Ülpre kivikalmed.....	27
2.7. Helme kihelkond.....	28
2.7.1. Koorküla kivikalme.....	28
2.6.2. Kāhu kivikalme.....	28
2.6.3. Kārstna kivikalme.....	29
2.6.4. Naba kivikalme.....	29
2.6.5. Taagepera kivikalmed.....	30
2.8. Analüüs.....	31

3. Kalmete vanema rauaaja leiuaines.....	33
3.1. Jälevere kivikalme.....	33
3.2. Kuude kivikalme.....	34
3.2.1. Karjasekeppnõelad.....	34
3.2.2. Käe- ja kaelavõrud.....	34
3.2.3. Sõrmused.....	36
3.2.4. Helmed.....	36
3.2.5. Muud esemed.....	37
3.3. Mõnnaste kivikalme.....	37
3.4. Sammaste Taru Kirikumäe kivikalme.....	37
3.4.1. Karjasekeppnõelad.....	38
3.4.2. Käevõrud.....	38
3.4.3. Sõrmused.....	39
3.5. Vana-Võidu kivikalme.....	39
3.5.1. Käevõrud.....	40
3.5.2. Sõrmused.....	40
3.5.3. Sõled.....	41
3.6. Viisu kivikalme.....	41
3.6. Ülpre kivikalme.....	42
3.7. Analüüs.....	44
Kokkuvõte.....	47
Kasutatud kirjandus.....	49
Summary.....	54
Lisa 1. Leiunimekirjad	
Lisa 2. Fotod	
Lisa 3. Kaardid	

Sissejuhatus

„Ritsik, seh, luuammas, anna miul raudammas!“

– Karksi kihelkonna nõiasõnad¹

Eks võib ka Viljandimaa vanema rauaaja kalmete uurimisseisu hetkel võrrelda luuhambaga. Alates 20. sajandi teisest poolest on uurimine unarusse jäetud. Piirkonna muististe vastu ei ole pikka aega enam sügavamalt huvi tuntud ning meie teadmised on vananenud ja piiratud. Seega oleks eesmärgiks hetkel veel lapsekingades Viljandimaa kivikalmed taaskord huviorbiiti tõstatada ning anda nendele kindel alus, et taaskord figureerida Eesti teadustöös.

Vaadeldud on perioodi umbes 2.–1. sajandist eKr kuni rooma rauaaja lõpuni, umbes 450 pKr. Käsitletud on piirkonda, mida tuntakse ka Sakala kõrgustiku või Mulgimaa nime all (v.a Kolga- ja Suure-Jaani ning Viljandi kihelkonnad). Välja on jäetud Pilistvere, Põltsamaa ning Kõpu kihelkonnad, kuna esimesed kaks ei kuulu enam samasse kultuuriareaali ning Kõpu kihelkonnas ei olnud hetkel võimalik leida võimalikke vanema rauaaja kivikalmeid. Sisse on haaratud ka Helme kihelkond, mis praeguse haldusjaotuse järgi kuulub küll Valga maakonda, kuid on osa Mulgimaast.

Uurimustöö eesmärk on koostada kaasaegne ja selgepiiriline ülevaade ning analüüs Viljandimaa vanema rauaaja kalmetest. Viimane käsitlus ilmus antud teema kohta 1956. aastal, seega on andmed piirkonna kohta kasinad ning vananenud. Käesolev uurimustöö loodab pakkuda aluse edaspidiseks uurimustööks piirkonna vanema rauaaja kalmete alal. Töö peamisteks ülesanneteks on, esiteks, anda selge ülevaade Viljandimaal esinevate vanema rauaaja kalmete kohta, sealhulgas nii praegu meile kindlalt teada olevate kui ka tänaseks kadunud kalmete kohta, ning teiseks, vaadata üle kalmete

¹ ERA I 2, 537 (1) < Karksi khk., Aniste-Vagiste k. (1929)

leiuaines, püüdes sellest eristada vanema rauaaja materjali.

Käsikirjaliste materjalidena on peamiselt kasutatud 1920.–30. aastatel koostatud kihelkonnakirjeldusi ning 1970.–80. aastatel koostatud muististe passe. Sealt on pärit ka peamine informatsioon kalmete kuju ja paiknemise kohta. Samuti on enamasti just nende allikate põhjal üritatud määrata võimalikku kalmevormi. Võimaluse korral on kasutatud ka kaevamistulemusi ning inspeksioonide andmeid, milles leiduvad täpsemad kirjeldused kalme sisemise struktuuri või hetkeseisu kohta. Töös kasutatud kirjandus hõlmab peamiselt Valter Langi vanemat rauaaga kokkuvõtvaid teoseid, samuti eelnevat uurimustööd kajastavaid artikleid (2006, 2007a, 2007c). Andmeid on saadud ka Jaan Jungi teosest „Muinasaja teadus eestlaste maalt I“ (1899), millele põhinevad ka kasutatud kihelkonnakirjeldused. Lisaks on kasutatud Artur Vassari doktoritööd "Nurmsi kivi kalme Eestis ja tarandkalmete areng" (1943) ning artiklit „Lisandeid Eesti hõimude uurimisele Lääne- ja Edela-Eestis I–IV sajandil“ (1956). Nimetatud artikkel oli ühtlasi uurimustöö aluseks ja lähtepositsiooniks, kuna sealsest käsitlusest saadi esialgne uurimustöö raamistik. Lisaks on kasutatud Harri Moora, Marta Schmiedehelmi ning Silvia Lauulu rooma rauaagset leiuainest käsitlevaid teoseid. Töös on kasutatud ka esemelist allikmaterjali, mis asub Tallinna Ülikooli Ajaloo Instituudi, Tartu Ülikooli ajaloo ja arheoloogia instituudi ning Viljandi Muuseumi kogudes. Kogutud andmete kontrollimiseks korraldati 2012. aasta aprillikuus inspeksioon (Viljat 2012).

Töö koosneb kolmest peatükist. Esimeses peatükis „Pronksi- ja vanema rauaaja kalmed Viljandimaal“ tutvustatakse lähemalt Viljandimaa vanema rauaaja kivi kalmete problemaatikat. Samuti tuuakse välja erinevaid võimalusi, kuidas vaatamata vähestele andmetele saab võimalikult täpselt määrata kalmevormi. Teises peatükis „Kataloog“ tuuakse ära kalmed, mille puhul võib olla tegemist vanema rauaaja muististega. Sinna alla kuuluvad kivi kirstikalmed, tarandkalmed ning kangurkalmed, mis võisid alguse saada juba rooma rauaajal. Kalmed on määratud kas väliskuju järgi või kasutatud passis olevat dateeringut. Iga muistise puhul on ära toodud võimalikult täpne kirjeldus ning kalmevormi määratlus, samuti lähedal asuvad muistised. Kolmandas peatükis „Kalmete

vanema rauaaja leiuaines“ vaadatakse kalmetest kaevamiste käigus saadud juhuleide ning pakutakse nende dateering. Samuti vaadatakse kalmete eripärasid.

Siinkohal soovin tänada Tallinna Ülikooli Ajaloo Instituudi töötajaid Ülle Tamlat ja Krista Sarve, Tartu Ülikooli arheoloogia õppetooli tehnikut Andres Vindit ning Viljandi Muuseumi arheoloogiakogude hoidjat Ain-Andris Vislapuud, kes olid kogudega tegelemisel äärmiselt abivalmid ja vastutulelikud.

1. Pronksi- ja vanema rauaaja kalmed Viljandimaal

Arheoloogilise uurimistöö alguseks Eestis ja ka Viljandimaal saab lugeda 19. sajandit. Sel ajal tegutsesid antud valdkonnas peamiselt õpetlased või kirikuõpetajad ning arheoloogia oli pigem hobi kui tõsiseltvõetav teadus. Juba siis oli aga kindel, et rauaaja saab jaotada kaheks – rooma rauaaeg ja noorem rauaaeg. Pronksi ja eelrooma rauaaega vaadati aga kui ühtset perioodi, mis liitus pigem kiviajaga. Esimest korda eristas eelrooma rauaaja alles 1920. aastatel Marta Schmiedehelm (Lang 2006: 81, 82). Peamisteks vanema rauaaegseteks muististeks, mille vastu tol ajal huvi tunti, olid tarandkalmed. Need oli maastikul kergesti äratuntavad ning panusterohked. Esimesed kivikirstkalmed ilmusid uurijate huviorbiiti alles 19. sajandi viimasel veerandil, kuid neid ei osatud esialgselt täpselt dateerida (Lang 2006: 79–81). Alates 20. sajandist suurenes aga huvi ka kivikirstkalmete vastu ning nendel viidi harrastusarheoloogide poolt läbi väljakaevamisi. Hiljem hakkasid kivikirstkalmetega tegelema ka juba professionaalsed arheoloogid (näiteks Schmiedehelm Jäbaras).

Viljandimaal oli 1880. aastatel peamine kaevamiste edendaja Jaan Jung, kelle eestvedamisel uuriti koos Johann R. Aspelini ja tema assistendi Hjalmar Appelpgren-Kivaloga Sammaste Taru, Taugasalu ja Ülpre kalmeid (Jung 1880d: 50, 1883a: 62, 1898: 5–7, viidatud läbi Valk 2000b: 50). Siiski oli Jung ainus uurija, kes tegeles informatsiooni kogumise ning publitseerimisega. 1844. aastal kaevas J. von Sievers Holstre kivikalmel (Hartmann 1871: 266, viidatud läbi Valk 2000b: 50), 1895–1896. aastal kaevas Richard G. G. Hausmann Kuude kivikalmel ning Otto von Wahl 1905. aastal Vana-Võidu tarandkalmel. Tänu Jungi tegevusele oli Viljandimaa 19. sajandi lõpuks üks uuritumaid piirkondi Eestis (samas: 52). 20. sajandil jäi Viljandimaa uurimine aga täiesti soiku. Teated antud piirkonnast on meieni jõudnud peamiselt 1920.–30. aastatel tehtud kihelkonnakirjelduste näol. Kokkuvõtva kaevamiste historiograafia leiab Heiki Valgu artiklist „Mulgimaa arheoloogilisest uurimisest“ (2000b, 47–62).

1930. aastatel oli vanema rauaaja uurimine siiski veel liialt ühekülgne. Peamine pilt oli kujunenud kalmete ning üksikleidude põhjal, mis pärinesid sageli juba lõhutud kalmetest (Lang 2006: 83). Samuti ei olnud tasakaalus erinevate perioodide uurimine, kuna peamiseks huviobjektiks olid tarandkalmed. Varasemad kivikirstkalmed ja teised muistiseid jäid suurema tähelepanuta.

Suure panuse kivikirstkalmete uurimisse andis 1930. aastate teisel poolel Artur Vassar, kes erinevalt varasematest uurijatest, kes kaevasid vaid kalme keskosa, oli huvitatud objektist kui tervikust. Tema kaevamised andsid palju uut informatsiooni kivikirstkalmete ehituse, seal kasutatud matmiskommete ning hiljem ka nende tarandkalmeteks arenemise kohta (Lang 2006: 85). Jätkus ka tarandkalmete kaevamine, osa neist olid päästekaevamised (Ida-Eesti). Ka tarandkalmete uurimisse andis suure panuse just Vassar, kes analüüsis oma doktoritöös Nurmsi tarandkalmete põhjal kogu tarandkalmete arengut Eestis. Oluliselt viisid uurimistööd edasi ka Schmiedehelmi kaevamised Põhja- ja Ida-Eestis ning Moora doktoritöö Läti rooma rauaajast (Moora 1929a, 1938a).

Pärast pikka vaheaega kaevati taas Viljandimaa vanema rauaaja kalmet. Selleks olid Vassari väljakaevamised ühel Ülpre kalmel Remsi külas 1941. aastal. Nimetatud kalmetest kaevas Vassar kõige põhjapoolsemat tarandkalmet, mis on tänaseni üks ainus terviklikult kaevatud tarandkalme Viljandimaal. 1955. aastal kirjutas Vassar ka viimase Viljandi vanema rauaaja kalmeid käsitleva artikli, mis publitseeriti aasta hiljem (Vassar 1956).

1960. aastatel keskendusid arheoloogid vähem uuritud piirkondadele – Lääne-Eestile ja saartele ning Kesk- ja Lõuna-Eestile (Lang 2006: 88). Edela-Eesti jäi aga endiselt tähelepanuta. See siiski ei tähendanud, et Viljandimaal arheoloogiline uurimustöö täielikult puudus. Mainitud piirkonda korraldati aeg-ajalt inspeksioone ning mõnda sealset kalmet isegi kaevati. 1959. aastal uuris Mõnnaste kalmeid Jüri Selirand. Seoses

Jälevere mesoliitilise asulakoha kaevamistega riivati Lembit Jaanitsa juhendamisel ka Jälevere kivikalme servi. 1989. aastal kaevas Heiki Valk Sammaste Taru Kirikumäe kivikalmel. Need olid ka viimased ja ühed kõige ulatuslikumad kaevamised ühel Viljandimaa kivikalmel.

Osa kihelkondade kohta on võimalik vanemaid teateid kaevamistest leida Õpetatud Eesti Seltsi aastaraamatutest, kus andmete näol on tegemist lühisõnumite ja artiklitega. Siiski pole teada, kui palju kalmeid on asjaarmastajate proovikaevamistega tegelikult kaevatud (Valk 2000b: 47). Seega on Viljandimaa kalmete uurimisel võimalik kasutada peamiselt kihelkonnakirjeldusi, muististe passe ning üksikuid kaevamisaruandeid, samuti ainsa üldkäsitlusena Vassari artiklit. Kihelkonnakirjelduste andmed on aga juba vananenud ja nendes sisalduv informatsioon kasin, samuti on enamiku kalmete kaevamisest tänaseni säilinud vaid katkendlikud kirjeldused ning üksikud plaanid ja leiud. Passides sisalduv informatsioon on samas kõige täpsem, kuna need andmed on koondatud juba professionaalsete arheoloogide poolt. Samas on passid koostatud suhteliselt vähestele muististele. Seega peab leidma teise mooduse, kuidas kindlaks määrata kalmetüüp. Selleks on antud andmeid vaadates kolm võimalust: väliskuju, sisemine struktuur ning leiuaines. Kalmeid täpsemalt dateerida ei ole hetkel võimalik, kuna enamiku kalmete puhul puudub leiuaines, välise kuju põhjal on tihti aga raske midagi kindlat öelda.

Kihelkonnakirjeldustes on enamasti kalmet suhteliselt detailselt kirjeldatud. Siiski varieerub kirjelduste kvaliteet kihelkondade kaupa ning on muistiseid, kus kalme piirjooned või kuju jäävad ebaselgeks. Samuti on kohati olemas märkmed kalmetest leitud esemete ning matuste kohta, mille põhjal on aga tihti raske määrata, mis perioodist need pärinevad. Palju leide on ka tänapäevaks kadunud. Selleks, et kalmete määramine oleks võimalik, peab uurija teadma sel perioodil esinenud kalmevorme, nende ehitust ning võimalikke esinenud panuseid. Viljandimaal olid peamiselt vanemale rauaajale iseloomulikud kalmevormid tarandkalmed, kuid mainitud perioodi jääb veel kivikirstkalmete kasutamisaja lõpp ning kivivarede kasutamisaja võimalik algus. Kõik

kolm tüüpi esinevad läbi vaadatud materjalides (s.o kihelkonnakirjeldused, passid ning kaevamisaruanded).

Kivikirstkalmete peamiseks tunnuseks on kivist ring, mille keskel asub kivikirst. Ringe ning kirste võib olla ka rohkem, nende vaheline ala on kaetud kividega. Kalme läbimõõt jääb tavaliselt alla 10 m ja kõrgus on umbes 0,5–1 m, kuid nende läbimõõt võib olla ka suurem. Kivikirstkalmed esinevad tavaliselt rühmadena, üksikkalmed on suhteliselt haruldased (Lang 2007c: 147–151; 2007a: 57). Kihelkonnakirjeldustes on kivikirstkalmed tavaliselt suhteliselt lihtsasti tuvastatavad. Näiteks Paistu 1926. aasta kihelkonnakirjelduses on järgnev kirjeldus: „*See on kivikalm suurtest, kuni 3/4 m. läbimõõtu kividest, mis moodustavad kolm peaaegu korrapärast sõõri. Vahel asuvad väiksemad kivid kuna vahed on kinnikasvanud rohuga*“ (Pöögle Põllemägi, Liigant 1926: 1). See on selgesti kivikirstkalme, kuna on märgitud kiviringide olemasolu. Samuti toetab seda väidet teade, et kirjeldaja sõnul olevat keskelt kaevatud – algul kivikirstkalmeid vaid keskelt kaevatigi. Samas on olemas võimalus, et keskne süvend kõneleb hoopiski sissekukkunud kivikirstust.

Kivikirstkalmete tuvastamine panuste või matuste põhjal on keeruline. Kivikirstkalmetes esinevad nii laiba- kui ka põletusmatused ning surnuid maeti nii kirstu kui ka kirstu ja kiviringi vahelisele alale (Lang 2007c: 153). Panuseid väga palju ei esine, peamised leiud on tavaliselt ehted, kinnised (kinnitusvahendid riietel), väikesed tööriistad või tualetitarbed, harvem esineb suuremaid tööriistu või relvi. Samuti leidub kivist esemeid ning keraamikat. Kivikirstkalmetesse jätkub matmine või ohverdamine siin-seal ka keskmisel rauaajal või hiljemgi.

Peamised rooma rauaaegsed matmispaigad on **tarandkalmed**. Tarandkalme on neljakandilise ehitusega matmispaik, tarandite arv võib varieeruda. Mitme tarandi koos esinemise korral on tarandid sageli üksteisega liitunud, samuti esineb üksiktarandeid (Lang 2007a: 104, 110). Varaseid tarandkalmeid hakati ehitama juba pronksi- ja rauaaja

vahetusel ning need võib struktuuri põhjal jaotada nelja alarühma, kuid panused ning matmisviis on kalmetes sarnane (Lang 2007a: 110–111). Varased tarandkalmed olid peamiselt korrapäratu struktuuriga, sageli kivikirstkalmega ühendatud või selle läheduses. Mõnikord esines tarandites või tarandite vahel ka kirstulaadseid konstruktsioone (Lang 2007a: 108–111; 2007c: 170–172). Kalmetes esinevad nii laibakui põletusmused, kuid sellisel juhul tavaliselt vaid nõrgalt põlenud luud (Lang 2007c: 180). Viljandimaal võib varase tarandkalmega tegemist olla nii Siimusaare kui Sammaste Taru Kirikumäe kivikalme puhul.

Rooma rauaajal muutusid tarandkalmed monumentaalsemaks. Nende pikkus võib olla kuni 100 m ja laius 20–30 m ning nad on orienteeritud ida–lääne suunas (Lang 2007c: 192). Kalmed koosnevad peamiselt 4–6 tarandist, kuid on teada ka suuremaid kalmeid (Jonuks 2009: 216). Nende seas hakkavad ilmnema regionaalsed erinevused. Edela-Eestis on tarandkalmeid küll leitud, kuid kaevatud neist on väheseid (Ülpre, Sammaste). Tarandkalmete tuvastamine kihelkonnakirjeldustes on võimalik, kuid see oleneb kihelkonnakirjelduse täpsusest. Tavaliselt on kirjas, et kalme oli kujult nelinurkne, mõnikord on ka märgitud, et kalme piirid on põllutööde käigus muutunud ja varem oli see nelinurkse kujuga. Sellest võib järeldada, et seal asus kunagi tarandkalme. Tarandkalmetes esinevad peamiselt põletusmused, kuid on leitud ka põletamata luud (Vassar 1943: 18).

Rooma rauaajal ilmuvad kalmetesse rikkalikud panused. Peamiselt leitakse kalmetest ehteid (sõled, ehtenõelad, kaela- ja käevõrud, sõrmused), väikseid tööriistu ja tarbeesemeid. Relvad ja suured tööriistad on vägagi haruldased (Lang 2007c: 206–216). Keraamika esinemine kalmetes on varieeruv. Kirde- ja Ida-Eestis esineb keraamikat harva, Kagu-Eestis aga jällegi üsna rohkesti. Erinevalt teiste piirkondade tarandkalmetest, kus on rikkalikult panuseid, on Edela-Eesti seni kaevatud tarandkalmed suhteliselt vaesed. Ka Ülpre kalmest ei saadud kaevamiste käigus kuigi palju leide ega inimluud. Mitmed uurijad on pakkunud, et kalmed olid pigem sümboolsed kultusrajatised, kus toimusid rituaalsed tegevused (Jung 1898: 163; Lang

2007c: 202; Jonuks 2009: 219–220) Matmine tarandkalmetesse jätkub ka keskmisel rauaajal, mil ilmuvad uued põletus- ja laibamatused. Ka Viljandimaa rooma rauaaegsetesse kalmetesse matmine jätkub (Sammaste Taru Kirikumägi, Kuude). Sellised matused on tuvastatavad hilisematesse sajanditesse kuuluvate esemete järgi (Tvauri 2012: 254–256).

Kangurkalmed on üheks kõige sagedamini esinenud kalmevormiks läbi vaadatud kihelkonnakirjeldustes. See kalmetüüp levis juba rooma rauaajal, kuid hakkasid enam levima alles keskmise rauaaja esimesel poolel (Lang 2007a: 192). Kangurkalmed on väikesed, kompaktsed ja kergesti tuvastatavad, tõustes maapinnast veidike kõrgemale. Enne kaevamisi võivad need sarnaneda ka kivikirst- või väiksematele tarandkalmetele (Tvauri 2012: 256–257; Lang 2007a: 192–193). Kalmete tuvastamisel ei esine suuremaid probleeme, need on kihelkonnakirjeldustest eristatavad eelpool mainitud kalmetest. Ainus probleem, mis nendega seoses esile kerkib, on dateering, kuna kasutusperiood on olnud niivõrd pikk. Vaadeldavates kalmetes esinesid peamiselt põletusmatused, mis on koos panustega kivide alla ja vahele puistatud (Tvauri 2012: 258). On leitud ka laibamatused. Panustes kõige suurem muutus on relvade ilmumine kalmetesse. Võimalik, et paljud Viljandimaa kangurkalmed sisaldavad lisaks ka tarandilist struktuuri.

2. Kataloog

2.1. Suure-Jaani ja Kolga-Jaani kihelkond

2.2.1. Jälevere kivilalme

Kalme asub Suure-Jaani kihelkonnas, Jälevere külas, Elevere-Juhani talu maal (13321) (Kaart 2). Esimesed andmed muistise kohta pärinevad alles 1965. aastast, kui see leiti inspeksiooni käigus. Kalmel pole otseselt kaevatud, kuid lähedal asuva mesoliitilise asulakoha kaevamistel riivati Lembit Jaanitsa juhendamisel kalme lõuna- ja idaserva. Muistis asub künkal, mille pikkus on põhja-lõuna suunas 16 m ja laius ida-lääne suunas 14 m. On tõenäoline, et kalme ise oli pikem, kuna aastate jooksul on seda väiksemaks küntud ning üle põhjaotsa jookseb külavahetee. Kohalikud elanikud olevat nimetanud kohta „Kabeliasemeks“. Kalme on leidude põhjal dateeritud 1.–2. sajandisse eKr. Kalme asub Jälevere kiviaja asulakohal (13320), 2,3 km ida-kirdes asub kiviaja asulakoht (27740) ning 4,5 km edelas paikneb Lepakose kiviaja asulakoht (13324).

Kaevamistulemused

Asulakoha kaevamise käigus paljastus kalmele iseloomulik kivilade. Kalme äärevare koosnes väikestest, umbes 10–20 cm suurustest kividest (Jaanits 1967: 8), keskosa natuke suurematest pae- ja raudkividest (Jaanits 1995: 3). Kivide vahel esines nii põletatud kui ka põletamata luid. Objekti põhjaküljel leiti kaevandist ka osaliselt säilinud inimluustik. Kaevamistel leiti kaks karjasekeppnõela ning umbes 30 savinõukildu, mis on dateeritavad vanemasse rauaaega. Kalmekivisid ei liigutatud, eemaldati vaid mäta ja kalmepind puhastati puudest ning sinna hiljem peale veetud kividest (Jaanits 1995: 3). Huvitava seigana mainib Jaanits 1970. aasta kaevamisaruandes võimaliku kivistu olemasolu kivilalme hävitatud põhjaküljel (Jaanits 1973: 9). Leiuaainest käsitletakse põhjalikumalt järgmises peatükis.

2.2.2. Siimusaare kivikalme

Kalme asub Kolga-Jaani vallas, Meleski külas, Siimu-Nelka talu maal (13225) (Kaart 8). 1921. aasta Kolga-Jaani kihelkonnakirjelduses märgib A. Anni, et „äärtel olid suured kivid reas“ ning kalme pikkus oli 3–4 sülda (Anni 1921: 45). Kalme on dateeritud leidude (keraamika ja spiraalsõrmused) põhjal pronksiaja lõppu ja vanema rauaaja algusesse (I at II poolde eKr – paar sajandit pKr). Kirjelduse järgi võib tegemist olla tarandkalmega, kuid kuna ei ole mainitud sisemist ehitust, siis ei saa ilma täpsemate uuringuteta kalmevormi määratleda. 2012. a inspeksiooni käigus leidis kinnitust, et tegemist on arvatavasti tarandkalmega (Viljat 2012). Kuna kalme üks külge tundub olevat pisut kumer, võib tegemist olla ka varase tarandkalmega. Kalme asub Siimusaare kiviaja asulakohal (13224). Umbes 800 m kirdes asub pronksiaja asulakoht (13221) ja 1,2 km edelas Moksi kiviaja asulakoht (13223).

2.2. Viljandi kihelkond

2.2.1. Kookla kivikalme

Kalme asub Viljandi kihelkonnas, Pärsti vallas, Kookla külas, Suure-Kapsta talu maal (13300) (Kaart 3). Kalme pikkus ja laius on 12 m, kõrgus 80 cm, kuid kuna kalmele on hiljem põllult kive peale veetud, pole selle täpne ulatus selge. Tundub, et kalme on vähemalt osaliselt ehitatud 40–50 cm läbimõõduga raudkividest. 1991. aastal oli muistis kaetud sõnnikukihiga ning tundus, et see on hästi säilinud (Valk 1991: 3). Kalmest 300 m põhja–kirdes asub asulakoht (13299), 2,4 km edelas kivikalme (13310), 2,5 km loodes ohverdamiskoht "Tammemägi" (13311) ning 3,1 km loodes kabeliase ja ohverdamiskoht "Risti kabel" (13308).

2.2.2. Kuude kivikalmed

2.2.2.1. Kuude talu kivikalme

Kivikalme asub Viiratsi vallas, Kuudeküla külas, Kuude II talu maal (13368) (Kaart 9). Kalmet on maininud Jung (1899: 103), samuti esineb see Viljandi 1927. ja 1939. aasta kihelkonnakirjeldustes (Viljandi 1927: 8–10; Amandus 1939: 37–44). Objektile kaevati 1895.–1896. aastal professor R. Hausmann (Vassar 1956: 83), hiljem käisid kalmel 1975. aastal inspeksiooni käigus Kaarel Jaanits ja Ain Lavi. Kalme asub põhja–lõuna suunalise kõrgendiku lõunaotsas. Suur osa kalmest on läbi kaevatud või hävinud, 1974. aastal lõhuti muistist veelgi rohkem maaparandustööde käigus. Kalme on suuresti hävinud, kuid siiski võib see osaliselt olla säilinud sellest üle jooksva külavahetee all. Pole võimalik jälgida selle endist konstruktsiooni. Kalmest on saadud küllaltki palju leide, nii kaevamistel kui ka kündmise käigus. Muistis on dateeritud I at I poolde – II at algusesse. Kalmel esinevad ka hilisemad järelnähtused (16.–17. sajandi laibamatused). Hetkel on kalme peaaegu täielikult hävinenud, kuid kalmekihti võib veel esineda kalmest põhjapool oleval künkal (Viljat 2012). Kalme asub asulakohal (13366), 600 m loodes asub Viru talu kivikalme (13317), 1,2 km ida–kagus on asulakoht (13367).

2.2.2.3. Viru talu kivikalme

Kalme asub Saarepeedi vallas, Taari külas, Viru-Ansu talu maa peal (13317) (Kaart 9). Esmakordselt mainib kalmet Jung, kelle kirjelduse järgi oli kalme ida–lääne suunas piklik, pikkusega 28 sammu ja laius 16 sammu (Jung 1899: 102). 1926. aasta Viljandi kihelkonnakirjelduses märgib O. Wares, et kalme piirjooned olid muutunud, kuid oli veel aru saada, et kalme oli varem neljakandiline (Wares 1927: 11–12). Kalme diameeter oli 18 m ja kõrgus 75 cm. Passi koostamise ajaks oli selle pikkus 20 m ning laius 16 m, olles ida–lääne suunas piklik. Kalmele oli põllult peale veetud kive, mille tõttu on algseid piirjooni raske kindlaks määrata. Passis on muistis dateeritud I at I poolde – II at algusesse. Kalme pikkus on tänaseks vähenenud, arvatavasti maaparandustööde või põlluharimise käigus. Kalme asub metsaserval ning sellel

kasvavad puud, lõhkumisjälgi ei esine (Viljat 2012). Kirjelduste ning väliskuju järgi otsustades võiks olla tegemist tarandkalmega.

2.2.2.2. Kuudevita talu kivikalme

Kalme asus Viljandi vallas (praegu Viiratsi vald), Kuudeküla külas, Madi talu maa peal. 1929. aasta inspeksiooni käigus selgus, et kalme lääneotsale oli ehitatud Kuudevitsa (võimalik Kuudevita) talu (Wares 1927: 4). Viljandi 1927. aasta kihelkonnakirjelduse järgi oli tegemist nelinurkse kalmega, mis oli ida–lääne suunas märgatavalt pikem, kõrgusega 0,77–1 m (Wares 1927: 4–7). Kalme pind oli lame, vaid lääne suunas oli see kaetud kühmudega. Kalme oli täidetud 40–60 cm suuruste kivide ning mullaga. Kartulikoobaste kaevamisega olevat välja tulnud sütt, kuid mitte luid. Hilisemad andmed kalme kohta puuduvad. Muinsuskaitseameti registris² kalme puudub. Inspeksiooni käigus ei olnud võimalik hetkel leida tarandkalmet (Viljat 2012).

2.2.3. Kärksi kivikalmed

2.2.3.1. Lõmsi kivikalme

Kalme asus Viljandi vallas, Kärksi külas, Lõmsi talu põllul (hetkel võimalik asukoht Pärsti vald, Pärsti, Savikoti ja Mustikvere külade piiril). 1927. aasta Viljandi kihelkonnakirjelduse järgi oli kalme täiesti nelinurkne, selle pikkus 15 m, laius 10,5 m ja kõrgus 47 cm. See olevat kaetud suurte kividega, mis vahelt mullaga täidetud. Kalmet lõhuti kartulikoobaste kaevamisega, mille käigus olevat välja tulnud inimluid ja relvade katkeid (Wares 1927: 22). Kihelkonnakirjelduse järgi otsustades on tegemist võimaliku tarandkalmega. Lähedal olevat asunud ka ringikujuline kivilade, mida kohalik rahvas nimetanud kalmeks. Sinna olevat põllult kive juurde tassitud (samas: 24). Ei ole võimatu, et tegemist on kivikirstkalmega. Inspeksiooni käigus ei olnud võimalik kalmet leida. Võimalik, et kalme asus kunagi maantee ääres, kus hetkel on suurem

² <http://register.muinas.ee>

põllukivihunnik. Siiski ei olnud võimalik seal all kalmet eristada (Viljat 2012).

2.2.3.2. Tuule kivikalme

1927. aasta Viljandi kihelkonnakirjelduse järgi asunud kalme Kärksi külas, Tuule talu maal (hetkel võimalik asukoht Pärsti vald, Savikoti küla). Kalmet on kirjeldanud ka Jung (1899: 103). Kalme olevat juba siis olnud ümmargune, kuid O. Warese sõnul oli märgata, et kunagi olnud see neljakandilise põhiplaaniga, pikkusega 21 m ja laiusena 18 m (Wares 1927: 29). Juba sel ajal oli kalme suhteliselt halvas seisukorras – see oli põlluharimisega lõhutud ning keskele oli kaevatud umbes 75 cm auk (samas). Jungi kirjelduste järgi olevat kalmest leitud põlenud luupuru. Võimalik, et tegemist on tarandkalmega. Samas võib sarnane kuju iseloomustada ka kivikirstkalmet. Hetkel on Tuule talu põld tasaseks küntud. Kui seal kunagi kalme asuski, siis on see tänaseks arvatavasti hävinud (Viljat 2012).

2.2.3. Vana-Võidu kivikalme

Kalmet mainib Vassar oma artiklis (1956: 183), kuid kalmet ei ole võimalik hetkel seostada kindlate kihelkonnakirjeldustes esinevate Vana-Võidu vallas olevate kalmetega. Kalmel kaevas 1905. aastal O. von Wahl, kuid selle kohta puuduvad täpsemad andmed. Vassari poolt kirjeldatud kalme pikkus oli 19 m ja laius 8,5 m. Leidude järgi on kalme algus dateeritud 1.–2. sajandisse. Hetkel ei ole võimalik kalmet leida.

2.3. Paistu kihelkond

2.3.1. Viisu kivikalme

Kalme asus Paistu kihelkonnas, Holstre mõisa maal, „L. Viisu karjamõisa põllul“ (hetkel võimalik asukoht Paistu vald, Viisukülas või Holstre mõisa põllumaal). Seda mainitakse Paistu 1926. aasta kihelkonnakirjelduses. Kalmet kirjeldatakse vaid kui pikka riba kive (Palm 1926: 13). Läänepoolne osa oli juba 1850. aastatel põllutegemise käigus lõhutud, selle käigus olevat välja tulnud pronksist pasunotstega rõngaid ning rauast kelt kaelusega (sammas). Arvatavasti on tegemist võimaliku tarandkalmega. Samas võib tähistada kirjeldus „pikk riba kive“ ka kivivaret. Kalmet ei ole võimalik üles leida, kuna „L. Viisu karjamaa põllul“ ei ole hetkel piisav kirjeldus (Viljat 2012).

2.3.2. Loodi kivikalme

Kalme asus Paistu kihelkonnas, Loodi vallas, Jänese talu maal (Kaart 11). Seda on maininud Jung, kes kirjutas, et kalme on „pea neljanurgaline, 21 sammu igatpidi. Üksnes vastu teed lähäb üks kitsas nurk välja pikemaks.“ (Jung 1899: 127). Ka 1926. aasta Paistu kihelkonnakirjelduses on kalme neljakandiline, ida-lääne suunas pikkusega 19 m, põhja-lõuna suunas laiusena 14 m ja kõrgusega umbes 1 m (Palm 1926: 6). Leiuaines kalmest puudub. Kirjelduste järgi otsustades võib olla tegemist võimaliku tarandkalmega. Inspektsiooni käigus leiti Jänese talu maalt sööditükilt võimalik kalme. Prooviaugu kaevamisel tuli välja kalmele omane must muld ja tihe kivilade (Viljat 2012). 350 m lõuna-edelas asub asulakoht (13268), 410 m läänes kivikalme (13271) ja 710 m edelas teine kivikalme (13270).

2.3.3. Holstre kivikalmed

Kaardi järgi asusid kalmed Paistu vallas, Holstre külas, Viljandi-Pikasilla-Rõngu tee ääres. Tänapäeval on see aktiivselt haritav põllumaa. Kalmed esinevad Paistu 1926.

aasta kihelkonnakirjelduses nr. 22 all (Palm 1926: 5). I kalme pikkus oli 35 m ja laius 20 m, kõrguseks 1 m. See oli ümbritsetud kahe kontsentrilise kiviringiga ning keskelt olevat seda kaevatud. II kalme pikkus oli 25 m, laius 12 m ja kõrgus 0,5 m. Kalme oli samuti ümbritsetud kahe kontsentrilise kiviringiga (samas). Täpsemad andmed kalmete kohta puuduvad. Tegemist võib olla kivikirstkalmetega.

2.3.4. Rimma kivikalme

Asus Paistu kihelkonnas, Õisu vallas, Rimma talu maal. Kalmet on mainitud Paisu 1926. aasta kihelkonnakirjelduses (Palm 1926: 11). Seal kirjeldati seda kui ovaalset kalmet, pikkusega 27 m ja laiusega 16 m (ümbermõõt 31 m), see oli täidetud kividega ning ümbritsetud kahe 1 m laiuse ringvalliga. Kalme olevat lõhkumata. Kalmest 160 m põhja pool olnud teinegi kalme, mõõtmetega 15 x 8 m, mis olevat kujult olnud muna sarnane (samas: 12). Tegemist võib olla kivikirstkalmega. Hetkel ei ole võimalik muistise asukohta täpselt kaardil määratleda.

2.3.5. Supsi kivikalme

Asub Holstre vallas, Rebase külas, Supsi talu õuel (13273) (Kaart 10). Kalmet on mainib Jung (1899: 127), kes juba siis märkis, et tegemist oli neljakandilise kalmega. Paistu 1926. aasta kihelkonnakirjelduse järgi oli tegemist neljakandilise kalmega, ida-lääne suunas pikkusega 28 m, laiusega 16 m ja kõrgusega 2,5–3 jalga (Palm 1926: 4). Kaevamisel olevat keskosast välja tulnud põlenud luid ja sütt. Läänepoolne osa oli lõhutud, varem olnud seal kartulikelder, edelapoolne osa ulatunud karjalauda alla. Välimise kuju ja põlenud luupuru leidmise põhjal võiks tegemist olla tarandkalmega. Kalmest 4,7 km lääne-edelas asub asulakoht (13268), 5,1 km lääne-edelas kivikalme (13270) ning 4,9 km lääne-edelas teine kivikalme (13271).

2.4. Tarvastu kihelkond

2.4.1. Karu kivikalme

Kalme asus Tarvastu kihelkonnas, Tarvastu vallas, Ämmuste külas, Karu talu maal. Kalmet mainitakse Tarvastu 1923. aasta kihelkonnakirjelduses (Laid 1923: 11). See oli ümara kujuga, pikkusega 7 m, laiusega 6,62 m ja kõrgusega 0,37 m. Kalme oli ehitatud väiksematest raudkividest, umbes 3 meetrise vahega piiras kalmet harv raudkividest ring. Kihelkonnakirjelduse järgi oli kalme lõhkumata. Sealt leitud ka kivist kirves, kuid see on kadunud. Tegemist võiks olla kivikirstkalme. Kuna Karu talu maal on läbi viidud ekstensiivsed maaparandustööd, mis kestavad ka praegusel hetkel, siis on tõenäoline, et kalme on hävinud (Viljat 2012).

2.4.2. Mõnnaste kivikalmed

Mõnnaste kivikalmete all on tuntud viis erinevat kalmet, nendest neli moodustavad omaette kompleksi, viies (Mõnnaste V) asub aga esimestest kaugemal. Kalmed esinevad Jungi kirjeldustes (1899: 160–161) ning neid on mainitud ka 1923. aasta Tarvastu kihelkonnakirjelduses (Laid 1923: 13). Järgnevad viis käsitletavat kivikalmet asuvad Tarvastu kihelkonnas, Mõnnaste külas, Jõgeva ja Poolsaare talu maal (Kaart 5). Neid mainitakse ka 1923. aasta Tarvastu kihelkonnakirjelduses, kus tuuakse ära viis kivikalmet. Selle järgi on kõik kalmed ida–lääne suunas piklikud ning ehitatud raudkividest. Ära on toodud ka kõikide kalmete mõõdud, kuid neid ei ole hetkel võimalik seostada kindlate kalmetega. 1959. aasta kaevamiste käigus selgus, et ühe kalme näol (edaspidi tähistatud kui Mõnnaste 0, reg. nr. 13342) oli hoopiski tegemist põllukivihunnikuga (Selirand 1963: 3). Rahvapärimuse kohaselt oli seal kunagi veelgi rohkem varesid, mille lõhkumise käigus tuli välja luid, sõrmuseid ning vanu rahasid (Laid 1923: 13). Mõnnaste 0 ja I kalmel kaevati 1959. aastal Seliranna juhatamisel.

Mõnnaste I kivikalme (13343) asub Jõgeva talu maal. Kalme paikneb loode–kagu suunalisel sööditükil, kus asub ka Mõnnaste 0 kivikalme (13342). Kalmel kaevati 1959.

aastal Seliranna juhatamisel. Kalme algset suurust on raske kindlaks määrata, kuna sööditükile on põllult kive peale veetud. Kaitse alla on võetud ida-lääne suunaline ala pikkusega 20 m, ja laiusega 25 m.

Mõnnaste II kivikalme (13344) on oma kujult ümmargune, läbimõõduga 16m ning kõrgusega 50–70 cm. Sinnagi on hiljem põllult kive juurde veetud, mis kogunevad peamiselt idaküljele. Kalmet on osaliselt lõhutud, selle keskosa on nõgus ning selle lõuna- ja kagunurgas paistavad kaevatud augud. Kalme on kaetud kõrge rohuga. Muistis on dateeritud I at eKr – I at I poolde. Tegemist võib olla kivikirstkalmega. Kuid kuna kalmel on näha lõhkumisjäljed, siis võib tegemist olla sissekaevaga.

Mõnnaste III kivikalme (13345) asub sööditükil, mille pikkus on 16 m ja laius 12 m. Kalme enda ulatust ei ole enam võimalik kindlaks määrata, kuna sellele on veetud põllult kive, kuid võib arvata, et see kattub sööditüki mõõtmetega. Muistis on dateeritud I at eKr – I at I poolde. Võib olla kihelkonnakirjelduses kirjeldatud kalme nr. 4 (Laid 1923: 13).

Mõnnaste IV kivikalme (13346) asub Poolsaare talu maal. Muistis on nimetatud kalmetest kõige paremini säilinud, selle pikkus on 13 m, laius 12 m, kõrgus umbes 80 cm. Kalme on kaetud murukamaraga, mille alt ulatuvad välja üksikud kivinukid. Põllult on kive juurde veetud, mis moodustavad kalmel valli. Samuti on muistis osaliselt lõhutud, selle põhja-lääne poolsesse ossa jääb 2 m pikkune ja 1,5 m laiune auk. Kalme on dateeritud I at I poolde.

Mõnnaste V kivikalme (13347) asub neljast Jõgeva talu maal asuvast kalmest lääne pool. Muistis asub sööditükil pikkusega 20 m ja laiusega 15 m, kuid kalme enda piirjooni pole võimalik kindlaks määrata. Sööditükki katavad sinna hiljem peale veetud põllukivid, mille ala pikkus on 9–10 m ja laius 4 m. Võib oletada, et raudkivide lade märgib kalme umbkaudseid piirjooni.

Mõnnaste külas asub veel peale eelmainitud kalmete ka **Mõnnaste VI kivikalme** (13341), kuid see paikneb eelmainitutest umbes 1 km SSE pool, Roobe talu põllul. Muistist mainitakse 1923. aasta kihelkonnakirjelduses, kus kalme oli ovaalse kujuga,

pikkusega 20 m, laiusel 15 m ning kõrgusega umbes 80 cm. Passi koostamise ajaks oli kalme piirjooni raske eristada, kuid arvati, et see vastab sööditüki mõõtmetele (pikkus 18 m, laius 15 m, kõrgus u 0,8 m). Kirjelduse järgi oli objekt ehitatud keskmistest raudkividest, kuid endist ulatust pole võimalik määrata, kuna sööditükk on kaetud põllult sinna veetud kividega. Kalme keskosa on kergelt nõgus. Samuti on kalmet osaliselt lõhutatud, selle põhja–kirde ossa on kaevatud auk. Muistis on dateeritud I at I poolde – II at algusesse.

Kaevamistulemused

1959. aastal kaevati Jüri Seliranna juhendamisel Mõnnaste 0 ja I kalmet. Kaevamiste käigus selgus, et esimese arvatud kalme näol oli tegemist vaid põllult korjatud kividega ning puudus matmiskiht (Selirand 1963: 3). Teisel kalmel jäid uurimistööd vaid proovikaevamiste raamesse. Rajatud kaevandist leiti põlenud luid ning sütt. Kalmekivid olid laotud kahes kihis. Esimene kiht kive olid väikesed, u 20 cm läbimõõduga, mille hulgas esines ka suuremaid kive, eriti äärte poole liikudes. Teise kihi kivid oli suuremad ja ulatusid kalme liivasesse aluspinda. Kalmekihi paksus oli umbes 50–60 cm.

2.4.3. Riima kivikalmed

Riima kivikalmete all on samuti tuntud viis erinevat kalmet, mis kõik asuvad Tarvastu kihelkonnas, Riima külas, Annuse talu maa peal (Kaart 4). Kalmed paiknevad kahes rühmas, milles esimeses on neli varet (13353-13354, 13356-13357). Viies kalme (13355) asub esimestest umbes 200 m kaugusel, seega ei ole enam mainitud kompleksi haaratud. Kalmeid on maininud J. Jung (1899: 162) ning need esinevad ka Tarvastu 1923. aasta kihelkonnakirjelduses (Laid 1923: 16). Samuti on ühte kalmet kirjeldanud Vello Lõugas 1968. aastal (Lõugas 1968). Kõik kalmed on dateeritud I at eKr või I at I poolde.

Riima I kivikalme (13353) on kujult enam-vähem ümmargune ning asub sööditükil mõõtmetega 25 x 15 m. Muistise piire pole võimalik enam kindlaks teha, kuna sööditükile on põllult kive peale veetud. Siiski on murukamara alt võimalik eristada

teisi kive.

Riuma II kivilalme (13354) on samuti ümara põhiplaaniga, läbimõõduga umbes 14 m. Kalmel kasvavad puud, mille ümber on veetud põllukividest hunnikud.

Riuma III kivilalme (13356) on kujult ümar kivivare, läbimõõduga 12 m ja kõrgusega umbes 1 m. Kalme on kaetud rohukamaraga ning sellele on põllult peale veetud väikesed munakivid. Kalme keskosas asub nelinurkne ida-lääne suunaline „punker“ mõõtmetega 3 x 2 m, mis on täidetud kividega. Sellest ida pool asub suur lame kivi (1 x 1 m).

Riuma IV kivilalme (13357) on ida-lääne suunas piklik, ovaalse kujuga, mõõtmetega 23 x 16 m. Kalme on kaetud murukamaraga, kuid siin-seal on tunda kive. Kirdeosas asub loode-kagu suunaline „punker“ mõõtmetega 2 x 3 m ja umbkaudse sügavusega 80 cm. Võimalik, et kalme lääneserv on aja jooksul osaliselt kokku lükatud.

Riuma V kivilalme (13355) on kalmetest põhjapoolseim. Muistis asub kagu-loode suunas pikliku sөөditüki kõrgemas osas. Kalme pikkus on 20 m ja laius umbes 15 m, kuid seda pole võimalik kindlalt määrata peale veetud põllukivide tõttu. Kõrgus on umbes 40–50 cm. Kalme on kaetud murukamaraga, mille all on tunda kive, samuti rohkete põllult peale veetud kividega.

Riuma kalmete puhul kerkib küsimus, mis on kalmel olevad „punkrid“ (Riuma III ja IV). „Punkrite“ näol on tegemist maapinda süvendatud ning seejärel kividega täidetud aukudega. „Punkrid“ on suured, kuid madalad. Võimalik, et tegemist on endiste sissekaeve jälgedega, kuigi pole mainitud, et kalmetel oleks teostatud kaevetöid. Jung mainib siiski, et Riuma külas, Mulgi talu maal asunud kivilalme lasknud paarkümmend aastat tagasi endine köster ja Peeri mõisa omanik „läbi uurida ja ümberkaevata“ (Jung 1899: 162). Ei saa olla kindel, kas tegemist on samade kalmetega, kuid on tõenäoline, et seal on varem teostatud kaevetöid ning augud täidetud eemaldatud kalmekividega.

Tarvastu vallas, Riuma külas, Annuse talu maal asus kunagi ka teine kalmeterühm – **Riuma A** (vana nr. 14–16K). Kalmed hävitati täielikult 1980. aasta maikuus (Mäesalu

1980). Mälestis koosnes kolmest kivikaldest, millest üks võis V. Lõugase meelest olla tarandkalme (Lõugas 1968). Tarvastu 1923. aasta kihelkonnakirjelduses on võimatu eristada nimetatud kalmet (Laid 1923: 16). Sealsed kalmed olid dateeritud peamiselt I at eKr, Riuma IA kalme puhul võis aga tegemist olla I at I poole tarandkalmega. **IA kalme** oli kujult piklik-ümarnelinurkne, pikkusega 14 m ja laiusega 8 m. Selle pind oli veidi ebatasane, pinnasest ulatus välja sammaldunud kive. Proovišurfide kaevamisel paljastus tihe raudkividest lade. **IIA kalme** asus IA kalmest 15 m WSW pool. Kujult ümar kivivare, läbimõõt umbes 7 m. Kalmele on põllult kive peale veetud. **IIIA kalme** asus IIA kalmest 15 m lõuna pool. Tegemist on enam-vähem ümara kivikalme, umbkaudselt pikkusega 10 m ja laiusega 8 m. Kalme koosnes väikestest sammaldunud kividest ja seda piiravatest värskest juurde toodud kivide võõndist, mis arvatavasti kattis vana kivilade.

2.4.4. Saare kivikalme

Kalme asub Tarvastu vallas, Kalbuse külas, Urri talu maal (13333) (Kaart 6). Kalme esineb Jungi kirjeldustes (1899: 162) ning samuti 1923. aasta Tarvastu kihelkonnakirjelduses (Laid 1923: 7), kuid selleks ajaks oli kalme juba hävinud. Sealsete andmete põhjal oli kalme pikkus 15 m ja laius 15,8 m. See oli ehitatud raudkividest ning hiljem oli kalmele põllult kive juurde toodud. Muistise passi järgi asub objekt sööditükil, mille pikkus on 30 m ja laius 15 m. Kalmet ei ole võimalik eristada sinna peale veetud põllukivihunnikute all. Leiud kalmest puuduvad, kuid muistis on dateeritud I at I poolde või II at.

2.4.5. Väluste kivikalme

Kalme asub Tarvastu vallas, Kalbuse külas riigimaal (13332) (Kaart 6). Kalme on ovaalse kujuga ja asub kagu-loode suunalisel sööditükil, selle pikkus on 30 m, laius 20 m ja kõrgus umbes 0,5 m. Murukamara alt on näha kive, kuid kalme kontuurid ei ole eristatavad, kuna sinna on hiljem põllult kive peale veetud. Kalmest 20 m lõunas asub lohukivi (13334). Passis on muistis dateeritud I at I poolde kuni II at I poolde.

2.5. Halliste kihelkond

2.5.1. Ränge kivikalme

Kalme asub Ränge külas, Ränge talu maal (13217) (Kaart 13). Kalme kohta leiab andmeid nii 1926. kui ka 1931. aasta Halliste kihelkonnakirjeldustest (Noppel 1926: 49; Tõnisson 1931: 19). Kalme paistab olevat enam-vähem nelinurkse kujuga, põhja-lõuna suunas pikkusega 19 m ja laiusega 15 m. Lääneosas asub veidike kõrgem kivikeha, pikkusega 14 m ja laiusega 6,5 m. Murukamara all on tunda kohati raudkive, millest osad ulatuvad ka maapinnale. On raske määrata, kas kalme alla kuulub terve kivivare või vaid kõrgem kivikehand. Kihelkonnakirjelduse järgi olevat kalmelt leitud raudkirves ja spiraalsõrmus „mille kaunistuses punktid ja kriipsud“ (Tõnisson 1931: 19), samuti olevat leitud vanasid rahasid. 1931. aastal olnud leiud talu omaniku käes. Passis on muistis dateeritud I at kuni II at I poolde. Nelinurkse kuju ning leitud spiraalsõrmuste põhjal võib oletada, et kalme puhul võib olla tegemist tarandkalmega. Kalme asub asulakohal (13216). 5,5 km edelas on teine asulakoht (13203) ning 4,1 km kagus kaks kivikalmet (13198, 13199).

2.5.2. Sammaste kivikalmed

Asuvad Halliste kihelkonnas, Kaarli vallas, Sammaste külas, Taru talu maal (13214, 13215) (Kaart 12). Kalmeid kirjeldas Jung (1899: 5–6), samuti esinevad need nii 1926. aasta kui ka 1931. aasta Halliste kihelkonnakirjeldustes.

Sammaste Taru I kivikalmel (13215) kaevasid 1880. aastal Jung ja Aspelin ning 1886. aastal Grewingk (Valk 2000b: 49). Kihelkonnakirjelduste põhjal võis eristada kolme kalmet, äärmistel neist olid suuremad kiviprügitudused, keskmisel väiksemad (Noppel 1926: 17), samuti oli keskmisel ka mullast kuhjatis (Tõnisson 1931: 18). Keskmise kalme pikkus oli 27,5 m, teiste pikkus umbes 20 m. Vaatamisel olevat raske kalmetel vahet teha. Äärmised kalmed olid leiuvaesed, keskmisest leidis Aspelin kaks kelti, ühe silmusega ja ühe kraega, kolm nooleotsa, kaheksa sirpnuga ja ühe pronksist

spiraalsõrmuse (leiud kihelkonnakirjelduse järgi Helsinki muuseumis). 2001. aastal oli kalme kaetud puudega ning servad mattunud kivide alla (Konsa 2001). Muistisel puudub pass.

Sammaste Taru II kivilalme („Kirikumägi“) (13214) asub Taru I kalmest umbes 80 m edela pool. 1989. aastal viis kalmel kaevamised läbi Heiki Valk. Kalmet on mainitud Halliste 1926. aasta kihelkonnakirjelduses (Noppel 1926: 18). Koht oli tuntud ka „Kabelimäe“ nime all. Kalme asub pisut kõrgemal künkal, seda katavad puud, kuid künkalagi on puudevaba (Konsa 2001). Kalme oli kasutusel eelrooma rauaajast kuni 17. sajandini. 2002. aasta mais olevat kalmet metallidetektoriga rüüstatud. Selle kohta andsid tunnistust kalmele labidaga kaevatud paarkümmend väikest auku (Valk 2002). Muistis on kaitse alla võetud kalmistuna.

Kaevamistulemused

1989. aasta Kirikumäe kaevamistel paljastus mitu erinevat kasutusstaadiumi, millest meid huvitab vanem rauaaeg. Kalme südamikust tuli välja kividest poolkaar (lähimõõt umbes 1,8–2 m) ning selle vahetust lähedusest ligi 3 m pikkuselt säilinud kivirida. Ladestuse järgi võis tegemist olla samaaegsete konstruktsioonidega. Sama ajajärguga seostuvad luude kohapeal põletamine ja leitud karjasekeppnõelad (Valk 1989: 11). Samas asub ka võimalik surnute põletamiskoht, mis oli nii ida–lääne kui põhja–lõuna suunas 4 m pikkuselt jälgitav, kuid ulatus ka kaevamata alasse. Jälgitav on samuti tugev põletusaste, mida iseloomustavad tugevasti põlenud luupuru ning sulanud ja deformeerunud esemed (sammas).

Sammaste Kirikumäel toimusid ka arheoloogilised järeluurinud 2002. aastal Heiki Valgu juhatamisel. Kaevatud pinnas sõeluti läbi ning hiljem käidi veel ka detektoriga üle. Õnnestus leida mitmeid väiksemaid metallesemeid. Sõelumisel saadi peamiselt ketilülisid, münte, savinõukilde, naelu ja väiksemaid, enamasti raskesti identifitseeritavaid põlenud pronksesemete katkeid (Valk 2002). Samuti suurenes põlenud luude hulk. Nende hulgas domineerisid peamiselt nõrgalt põletatud luud, kuid esines ka tugeva põletusastmega luukilde (sammas).

Sammaste Taru II kalme puhul võiks olla tegemist varase tarandkalmega. Esiteks tuli ladestustest välja tarandkalme müür ning samast lähedalt kividest laotud poolkaar. Selline struktuur on omane nn Kurevere tüüpi varastele tarandkalmetele, kus tarandid paiknevad ümmarguse kalme läheduses või küljes (Lang 2007c: 170). Sarnaseid konstruktsioone esineb näiteks Kurevere ja Tõugu II kalmetes, mis on dateeritud eelrooma rauaaega, umbes 2. saj eKr – 1. saj pKr (Lang 2000: 97 – 104; 2007c: 170; Vaab 2003: 44–45). Teiseks saadi kaevamistel kalmest eelrooma rauaajale iseloomulikke leide – neli karjasekeppnõela. Krista Sarv jõudis oma bakalaureusetöös aga järeldusele, et tegemist võib olla üksiktarandi müüriga ning kõrval asuva kiviringkalmega, mille sarnaseid võib leiduda ka Ülpre kalmes, dateerides terve kompleksi algusaja 1. sajandisse (Sarv 1999: 47–48).

2.6. Karksi kihelkond

2.6.1. Küti kivikalme

Kalme asus Karksi vallas, Küti metsavahi koha läheduses. Kalmet mainib Jung (1899: 29), samuti esineb see Karksi mõlemas kihelkonnakirjelduses (Johanson 1922: 4–5; Liigant 1926: 2). Tegemist on ümmarguse kivikalmega, mille läbimõõt on 22 m ja kõrgus 5 m. Kalm moodustus suurtest kividest, mis olid 5 meetrise läbimõõduga sõõris. Keskel oli auk, laiusega 2 m ja sügavusega umbes 0,5 m. Kalmest leiud puuduvad. Kuna kalmet ümbritseb kiviring ning keskel on süvend, võib tegemist olla kivikirstkalmega, mida on keskkohast kaevatud või mille kivikirst on kokku kukkunud. Kalme asukohta ei ole hetkel võimalik kaardil täpselt määratleda, kuid on märgitud, et kalme asub külavahetee ääres, mis viib Kütilt Mäekülla (Palm 1926: 2).

2.6.2. Pöogle kivikalme „Põllemägi“

Asus Pöogle vallas, Leipsi talu maal jõeoru kaldal (võimalik asukoht Karksi vald, Pöogle küla). Kalme esineb nii Jungi kirjeldustes (1899: 31) ja Karksi 1922. ja 1926.

aasta kihelkonnakirjeldustes (Johanson 1922: 1; Liigant 1926: 13). Kalmel olevat kaevanud Pöogle mõisa omanik ja professor Elting. Kohta kutsuti ka „Põllemäeks“. 1922. aasta kirjelduses oli kalme ümmargune, selle läbimõõt 13 m ja kõrgus 0,4 m, 1926. aastal oli märgitud selle laiuseks juba 17,2 m. Seal oli kividest moodustunud kolm peaaegu korrapärast sõõri, mille vahed olid täidetud väiksemate kividega ning rohtu kasvanud. Sõõride vahed olevat olnud pool meetrit laiad. Keskel oli 2 m läbimõõduga auk, kus arvati olevat kunagi kaevatud. Läheduses oli olnud kaks lohukivi. Tuginedes kalme kirjeldusele, võib tegemist olla kivikirstkalmega. Inspektsiooni käigus ei olnud võimalik kalmet Leipsi talu maalt leida. Samuti oli piirkond väga soine ja madal, mis välistaks selle, et seal asus kivikirstkalme (Viljat 2012). Läbi tuleks siiski vaadata ka ümbritsevad piirkonnad.

2.6.3. Ülpre kivikalmed

Kalmed asusid Polli vallas, Remsi külas, Ülpre talu maa peal. Esimest korda kirjeldas tarandkalmeid juba Jung (1899: 30–31), hiljem on kalmeid mainitud 1922. ja 1926. aasta Karksi kihelkonnakirjeldustes (Johanson 1922: 11; Liigant 1926: 6–7). 1926. aasta kihelkonnakirjelduse järgi oli tegemist viie eraldi seisva kalmega. Üks kivivare oli 1956. aastaks hävitatud (Vassar 1956: 176). Nendest kalmetest põhjapoolseimat kaevas 1941. aastal A. Vassar. Kalme on leidude põhjal dateeritud 3.–5. sajandisse, algusaeg võib tagasi ulatuda aga juba 2. sajandisse. Lähtudes Vassari artiklis toodud plaanist ning tänapäevastest kinnispunktidest (lohukivi, talupiir), saab väita, et praeguseks on kalmete kohale rajatud suur kruusakarjäär (Viljat 2012).

Kaevamistulemused

Kaevatud kalme oli munaja kujuga, ida–lääne suunas pikkusega 21,5 m, laiusega 11,5–8,5 m ja kõrgusega 60–75 cm. Kaevamisel paljastus selge tarandkalmele iseloomulik struktuur. Leiti kuus kindlalt välja joonistunud tarandit, lisaks oli seal kaks tarandite liitmisel nende vahele jäänud vaheruumi. Müürid ei olnud korrapärased ja ei eristunud alati sisetäidisest või äärevarest. Samuti leidis kalme läänepoolses osas omapärane peaaegu ovaalne tarand (Vassar 1956: 177–179). Kalme kaevamisel avastati vähe leide,

seda peamiselt kalme keskosast. Osa nendest on pärit hilisematest perioodidest. Samuti leiti vähesel määral põletatud luid, mis asusid peamiselt kalme läänepoolses otsas ülemistes ja keskmistes kihtides (samas: 180). Täpsemad kirjeldused leiab A. Vassari artiklist (1956, 160–190).

2.7. Helme kihelkond

2.7.1. Koorküla kivikalme

Kalme asus Koorküla vallas, Jääva talu maal. 1923. aasta Helme kihelkonnakirjelduse ajaks oli kalme hävinud. Kirjelduse järgi olevat kalme olnud „*umbes 30 sammu pikk ja 10 sammu lai paadi kujuline teravate otstega. Kalmust läinud läbi risti neli kivi rida; muidu olnud kivid korratult.*“ (Suik 1923–24: 23). Täiendav informatsioon kalme kohta puudub. Jung kirjutab siiski, et „*Jääva järvest põhja pool olla kõrge ilusa koha peal suur kivi lademik, pikkus 60 sammu ja laius 20–25 sammu. Kivid olla korrata ja segamini, ja suuremalt jaolt maa sees. Kohta kutsutavat „Kalme väravat“. Praegu kasvavat seal võsa peal, aga vanad inimesed mälestes olla seal ilusa tamme salu peal kasvanud, kuhu muiste ohvrisid olla viidud.*“ (Jung: 1899: 141). Võimalik, et tegemist on tarandkalmega. Mainitud paadi sarnane struktuur võib tuleneda kalme äärte üles kündmisest. Võimalik, et tegemist on järvest põhja pool oleva kaitsealuse kivikalmega (13081), kuid inspeksiooni käigus kalmele ei jõutud, seega ei saa seda hetkel kindlalt väita.

2.6.2. Kähu kivikalme

Kalme asub Kähu külas, Taga-Äru talu maal (13063) (Kaart 7). Kalme on hävinud, see lükati 1970. aastate paiku maaparandustööde käigus kokku. Praegu märgib muistist loode–kagu suunaline muldvall, pikkusega 50 m, laiusega 25 m ja kõrgusega 2 m. Vallist paistab suuremaid ja väiksemaid lahtiseid kive, hiljem on sinna põllult kive peale veetud. Kunagi olevat olnud seal kõrvuti kolm kivivaret (Taga-Äru talu perenaise järgi).

Leiud kalmest puuduvad. Kalme on passis dateeritud I at. See on registreeritud kivikalme „Vahrete“ nime. 700 m läände jääb ohvrikivi (13052), 1,4 km ida-kagusse ohvrikivi „Helgikivi“ (13064) ning 303 km kagusse Naba kalme (13062).

2.6.3. Kärstna kivikalme

Kalme olevat asunud Helme kihelkonnas, Kärstna mõisa maal (Kaart 14). 1923. aasta Helme kihelkonnakirjelduses on kirjas, et kalmel oli säilinud kivist ridasid (Suik 1923: 24). Kalme pikkus olnud ida-lääne suunas 82,5 m, laius põhja-lõuna suunas 6 m ning kõrgus umbes 25 cm. Kalme esineb ka Jungi kirjeldustes: *„oli üle 100 sammu pikk, 25 sammu lai, otste poolt läheb laeva moodi kitsamaks. Palju kive mõisa ehituse käigus ära viidud. Ja neid on seal küllalt veel, kus read ja mõned risti veel alles on“* (Jung 1899: 141). Kihelkonnakirjelduses on olemas ka joonis kalmest, kuid sellel on märgitud vaid piirjooned ning puuduvad Jungi poolt mainitud „risti read“. Tegemist võib olla tarandkalmega, seda tõendavad kaks eriaegadel tehtud kirjeldust. Siiski tekib küsimus kalme asukohast ja seisukorrast, sest tegemist on ülimalt suure kalmega, mis on järsku ära kadunud. Võimalik, et tegemist on kivikalmega „Rilli kivistik (13337). Inspektsiooni käigus kinnitati, et „Rilli kivistiku“ puhul on tegemist tarandkalmega, mis sobib Kärstna kivikalme kontseptsiooniga (Viljat 2012).

2.6.4. Naba kivikalme

Kalme asub Holdre vallas, Naba talu maal (13062) (Kaart 7). Muistis paikneb kõrgendikul, mida tuntakse ka Naba künkana. Kohalik pärimus seostab kalmet rootsiaegse matmispaigaga, samuti tehti mäel kunagi mai- ja jaanituld. Kalme on ida-lääne suunas ovaalne, selle pikkus on 50 m ja laius 20 m. Künka idapoolne osa on kõrgem, lääne pool muutub see laugemaks. Murukamara all on tunda kive, kuid kindlaid piirjooni ei ole võimalik enam kindlaks määrata. Kalmest leiud puuduvad. Passis on muistis dateeritud I at. Kalmest 2,4 km põhja-loodes asub ohvrikivi „Helgikivi“ (13064) ja 3,7 km loodes ohvrikivi (13052). Kähu ja Naba kalmete vaheline maa on kirjas Kähu kivikalme juures.

2.6.5. Taagepera kivikalmed

Taagepera I kivikalme („Vahrete“) (13070) asub Taagepera mõisa maal (Kaart 7). Kalmet mainib esmakordselt Jung (1899: 145), samuti esineb kalme Helme 1923. aasta kihelkonnakirjelduses (Suik 1923: 19). Teaduslikke kaevamisi kalmel ei ole teostatud, kuid on teateid, et seal kaevas 19. sajandi lõpus Hummuli mõisa omanik A. von Samson-Himmelstjerna (Valk 2000b: 52). 1973. aastatel oli kalme pikkuseks ida–lääne suunas 75 m ja laiuseks 20 m. Muistis on kaetud puude ja põõsastega. Võimalik, et kunagi oli siin kaks kalmet. Pinnasest paistavad suuremad sügavamal maa sees olevad kivid, nende vahel ilmselt põllult sinna viidud väiksemad kivid. Üle kalme jookseb ida–lääne suunaline jalgrada, peale selle erilisi lõhkumisi ei ole märgata. Passis on kalme dateeritud I at.

Taagepera II kivikalme („Kirikuase“) (13071) asub Taagepera mõisa maal, Kirikupalu metsas (Kaart 7). Selle kohta kirjutas Jung (1899: 142) ning kalme esineb Helme 1923. aasta kihelkonnakirjelduses (Suik 1923: 18). Kalme on ovaalse kujuga, põhja–lõuna suunaline, pikkusega 25 m ja laiusega ja 10 m. Kalme kõrgust ei ole võimalik määrata, kuna see asub looduslikul künkal ja piirjooned sulavad sellega kokku. Suuremaid kive on märgata kalme põhja- ja lääneosas. Märgata on lõhkumise jälgi, idaosas on 1,5 pikkune ja 1 m laiune ning põhjapoolses osas 3 m pikkune, 4 m laiune ning 0,5 m sügavune auk. Kalmest leiud puuduvad, väliste tunnuste järgi on kalme dateeritud I at.

Taagepera III kivikalme (13073) asub samuti Taagepera mõisa maal (Kaart 7). Kalme esineb samuti Helme 1923. aasta kihelkonnakirjelduses (Suik 1923: 16). See on peaaegu ümmarguse kujuga, läbimõõduga umbes 12 m ja kõrgusega 0,5 m. Kalme keskel on märgata suuri maast välja ulatuvaid kive, mis on arvatavasti sinna hiljem veetud. Kalmest puuduvad leiud, passis on kalme dateeritud I at.

Taagepera I kalmest 1,7 km põhja–loodes asub keskaja asulakoht ja kiviaja leiukoht (27759), 2,3 km idas ohvrikivi (13052), 2,9 km kirdes kivikalme „Vahrete“ (13063). Taagepera II kalmest 3,3 km põhja–loodes asub keskaja asulakoht ja kiviaja leiukoht (27759), 3,2 km kirdes ohvrikivi (13052), 3,6 km kirdes kivikalme „Vahrete“ (13063).

Taagepera III kalmest 1,9 km põhja–loodes keskaja asulakoht ja kiviaja leiukoht (27759), 2,5 km ENE ohvrikivi (13052), 3 km ida–kirdes kivikalme „Vahrete“ (13063)

2.8. Analüüs

Antud andmete põhjal korraldati kalmetele 2012. aasta kevadel ka inspeksioon kadunud kalmete otsimiseks (Viljat 2012). Inspeksioon aitas ka uurida, kas tänapäeval on võimalik leida üles kalmeid, kasutades peamiselt vaid peaaegu 100-aastaseid kihelkonnakirjeldusi. Selgus, et suur osa võimalikest kalmetest asub aktiivselt haritava põllumaal, kus on minevikus läbi viidud ekstensiivsed maaparandustööd. Mõnel pool kestavad need veel tänagi. Samuti selgus, et vaid kihelkonnakirjeldustes olevale informatsioonile tuginedes ei ole alati võimalik kalmeid üles leida. Talu, küla või valla nimi on sageli muutunud ning talumaa piirid ei pruugi olla samas kohas. Kalmete otsimisel tuleks edaspidi kaasata ka vanemad kaardid ning arhiiviallikad. Siiski õnnestus olemasolevaid materjale kasutades üles leida Loodi võimalik tarandkalme. Kuna kalme ei ole veel Muinsuskaitse poolt registrisse kantud, siis soovitab autor siinkohal võtta kalme muinsuskaitse alla. Nagu eespool selgus, on paljud võimalikud tarandkalmed tänaseks hävitatud, mis muudab lõhkumata tarandkalme Viljandimaal suhteliselt unikaalseks. Samuti õnnestus kinnitada, et Rilli kivistikuna tuntud kivikalme Kärstna külje all on tõesti eespool tekstis mainitud Kärstna tarandkalme.

Läbi vaadatud kihelkonnakirjelduste, passide ning kaevamisaruannete abil tuvastati 44 kalmet, kus võib olla tegemist vanema rauaaja ladestusega. Nendest 52,3% olid kivivared, 38,6% võimalikud tarandkalmed ning 9,1% võimalikud kivikirstkalmed. Kõikidest kalmetest 34% on tänapäevaks meile teadmata. Nad on kas hävinud või aastate jooksul kadunud. Paljud kalmed asuvad aktiivselt kasutataval põllumaal, seega on nad aja jooksul väiksemaks küntud või on sinna põllult kive peale tassitud. Samuti tundub, et suurel osal kalmetest on teostatud suuremaid või väiksemaid kaevetöid.

Võimalik, et see toimus 19. ja 20. sajandil, kui Viljandimaal tegutsesid veel aktiivselt haritlased ja kirikuõpetajad. Samuti võis kalmetel kaevata talurahvas, kuna nendega on mõnikord seostunud ka aardepärimus. Ei ole välistatud ka veelgi varasemad kalmete lõhkumised, näiteks sõdade käigus või hauaröövlite poolt.

Võttes arvesse nii tänaseks hävinud kui ka kadunud kalmeid, joonistub välja kindel kirde–edela suunaline telg, mis algab Siimusaare kivikalmega ning lõpeb Rängle kivikalmega, joostes läbi Viljandimaa. Nimetatud teljel asuvad Siimusaare, Vana-Võidu, Supsi, Viisu, Loodi, Sammaste ja Rängle tarandkalmed. Ka telje lähedal asunud Riima IA kalme puhul, mis on tänaseks hävinud, võis olla tegemist tarandkalmega. Tarandkalmeid on ka teljest põhja ja lõuna pool, kuid need asuvad maastikul ilma silmapaistva korrapäraga. Kangurkalmed koonduvad peamiselt kas Võrtsjärve läänekaldale või Läti piiri äärde, Helme kihelkonda. Mõlema piirkonna puhul on omased suured kivivarede kompleksid. Kirde ning edelapoolsetel aladel paistab silma kivikalmete vähesus, Loode-Viljandimaal puuduvad vanema rauaaja kivikalmed aga täielikult. Kalmete levikukaardi leiab lisadest (Lisa 3, kaart 1).

3. Kalmete vanema rauaaja leiuvaines

Läbi vaadatud leiud on vägagi eriajalised ja mitmekülgsed. Käsitletud kalmeid on tavaliselt kasutatud pikemat aega ning seda kajastavad ka panused. Varasem materjal eristati juhendaja abiga, samuti kasutati rooma rauaaega ning hilisemaid perioode käsitlevaid teoseid (Moora 1929a, 1938a; Schmiedehelm 1955, Selirand 1974, Mägi-Lõugas 1995). Leidude dateerimiseks on kasutatud peamiselt Silvia Laulu ja Harri Moora teoseid. Järgnevalt on ära toodud kalmete leiuvaines, väiksemate leiukomplekside puhul nende lühikirjeldus, ning võimalik dateering. Käsitletud ei ole aga kõiki võimalikke leide, sest osad on hetkel muuseumis eksponeerimisel ning paljud on kadunud. Leidude fotod ja vajadusel täpsema kirjelduse leiab lisadest.

3.1. Jälevere kivikalme

Leiti kaks karjasekeppnõela (AI 4412: 1679, 1744) ning umbes 30 rauaaegset keraamikakildu. Leiud asuvad Tallinna Ülikooli Ajaloo Instituudi (edaspidi AI) kogudes Jälevere mesoliitilise asulakoha leidude hulgas (AI 4412). Esimene karjasekeppnõel (nr. 1679) on rauast, ümmarguse ristlõikega, selle pikkus on umbes 14 cm ning pea laius kuni 4 cm. Selle vars on pooleks murdunud, mistõttu on ka antud pikkus niivõrd laiahaardeline. Teise rauast karjasekeppnõela (nr. 1744) pea on rombikujulise ristlõikega, selle pikkus on umbes 11 cm ning pea laius 4,5 cm. Pea on lobergune ja suhteliselt lai, lõppedes silmusega, mis paikneb varre taga.

Sarnased karjasekeppnõelad kuuluvad nn varaste eesti tüüpi karjasekeppnõelte hulka, mis on enamasti tehtud rauast, pea on ümmarguse või rombiline ristlõikega ning korrapärane ringikujuline või ovaalne (Lõugas 1971: 22–24, viidatud läbi Laul 2001: 123). Varased karjasekeppnõelad on laialt dateeritud umbes 2. saj eKr – 1. saj pKr (Lang 1996: 288, 296).

3.2. Kuude kivikalme

Kuude kivikalmetest pärit leiud asuvad osaliselt Ajaloo Instituudis (AI 2524: 26-49), mille puhul on tegemist Kuudest pärit juhuleidudega. Teine osa leide asub Viljandi muuseumis (VM, tahvel 1–47). Nende puhul on tegemist R. Hausmanni ning K. von Riekhoffi ja A. Knüpfferi poolt 1895. ja 1896. aastal väljakaevamistel saadud leidudega. Arvatavasti on tegemist Kuude kivikalmost pärineva materjaliga, sest Viru kivikalme on näiliselt lõhkumata. Kuude varasemate leidude puhul on probleemiks see, et paljud nendest ei ole muuseumi jõudnudki, need on kadunud või on need konserveerimise käigus hävinenud. Samuti on osa leide hetkel eksponeerimisel³. Peamiselt esineb hilisemad panused, kuid on ka varasemaid leide. Läbi vaadatud materjali hulgas esines kolm karjasekeppnõela, 13 käevõru katket, 11 sõrmust ning kaheksa helmest, mis võib paigutada vanemasse rauaaega.

3.2.1. Karjasekeppnõelad

Kalmest saadud kolm karjasekeppnõela on valmistatud rauast, nende pikkus on 6,5–9,2 cm ning pea laius 2,6–2,9 cm. Esimese nõela pea on rombikujulise ristlõikega, teise nõela pea on kergelt ovaalne ja ülevalt tunduvalt laiem. Ühe nõela pea on aga piklik ning kokku surutud, selle pikkus on 9,2 cm ja pea laius vaid 1 cm. Pea on võrreldes varrega väga väike ja kitsas (VM 43: 1). Selle juures on ka pronksist kahekordsete lülidega kett, kuid arvatavasti ei kuulunud see algselt nõela juurde. Karjasekeppnõelte dateering on esitatud peatükis 3.1.

3.2.2. Käe- ja kaelavõrud

Leitud võrud ning võrukatked jagunevad ristlõike järgi kolmeks. Kõige enam leidis kalmes **lamekumera ristlõikega võrusid**, tervelt seitse eksemplari. Need on valmistatud pronksist ja nende laius on 0,5–0,9 cm. Teiseks esines kolm **ümmarguse**

3 Viljandi Muuseumi arheoloogiakogude hoidja Ain-Andris Vislapuu informatsiooni kohaselt.

ristlõikega võru. Kahe puhul on tegemist pronksist käevõruga, lausega 0,3 ja 0,7 cm ning läbimõõduga 4,2 ja 7,4 cm (VM 16:1; VM 34: 40). Mõlemad käevõrud lähevad otstest peenemaks ning ühe võru otstes on märgata joonornamenti. Ühe katke puhul võib tegemist olla seenotsise kaelavõruga (AI 2524: 26). See on valmistatud pronksist, lausega 0,5–0,8 cm. Võrukatkel esinevad spiraalselt mööda kaart jooksvad pikisooned, mis lõppevad murdumiskoha juures väikese kühmuga. Selle üks ots kaardub ülespoole ning selle lõpus on näha murdumisjälgi. Sarnaseid võrusid leiab nii Läti (Moora 1929a: tahvel XV) kui ka Eesti materjalis. Näiteks on saadud selliseid kaelavõrusid Jäbara E kalmest (Schmiedehelm 1955: 97, joonis 23: 2), Tõrma kalmest (sammas: 147, joonis 37: 1), Mustmäta peitleiust (sammas: 162, joonis 45: 3–6) ning Virunuka kalmest (Laul 2001: 134, joonis 53: 5). **Kolmnurkse ristlõikega võrusid** esines leidude hulgas kolm eksemplari, ühe puhul on tegemist spiraalkäevõruga. Esimene katke on pronksist ning selle laius on umbes 1,1 cm. Katkel on keskel kõrgem soon, samuti tõusevad võru ääred pinnast kõrgemale (VM 16: 9). Teine pronksist võrukatke on halvasti säilinud, kuid ka sellel on peal märgata veidike kõrgem soon (AI 2524: 31). Katke laius on 0,6 cm, kuid on võimalik, et aja jooksul on tema mõõtmed muutunud. Sarnaseid käevõrusid esineb samuti nii Läti (Moora 1929a: tahvel XXV: 6–7, tahvel XXVI: 1) kui Eesti materjalis. Eestis on kolmnurkse ristlõikega käevõrusid leitud näiteks Jäbara C kalmest (Schmiedehelm 1995: 66, joonis 13: 11) ja Hannuste kalmest (Laul 2001: 152, joonis 61: 8). Kolmandaks käevõruks on pronksist spiraalkäevõru. See on keskelt laiem ning läheb otstest peenemaks, olles lausega 0,8–1,6 cm (VM 34: 38). Käevõrul on kolm keerdu. Selle algset välimust ei ole enam võimalik täpselt kindlaks määrata, kuna see on kokku pressitud ja väändunud.

Lamekumera ristlõikega peenikesed käevõrud on dateeritud suhteliselt pikka perioodi. Moora kirjutab, et sellised käevõrud on Eesti, Soome ja Põhja-Läti materjalis 5.–6. sajandini kõige levinumad, kuid esinevad ka veel 6.–7. sajandini (Moora 1938a: 420, 422). Samuti pidas ta kolmnurkse ristlõikega võrusid samaaegseteks. Sarnased spiraalkäevõrud on dateeritud küllaltki hilisesse perioodi, 4.–7. sajandisse (Michelbertas 1986: 148, viidatud läbi Laul 2001: 158; Moora 1938a: 453).

3.2.3. Sõrmused

Läbi vaadatud sõrmustest olid 10 spiraalsõrmused ning vaid üks vaheliti otstega sõrmus. Enamik spiraalsõrmuseid olid ornamenteerimata, ümmargusest või ümar-kandilisest pronkstraadist ja 3–8 keermega. Sõrmuste läbimõõt oli 1,5–2,3 cm, kuid esines ka kolm väiksemat sõrmust, mille läbimõõt oli vaid 0,8–1 cm. Vaid üks sõrmus oli ornamenteeritud (VM 16: 43). See oli lameda ristlõikega, sellel oli kaks keeret ning otstel esines joon- ja n-ö viljapeamuster (||||<<<). Samuti esines sõrmuste seas ka üks vaheliti lahtiste otstega sõrmus (AI 2524: 41). See oli valmistatud lameda ristlõikega traadist, mis läks otstest veidike kitsamaks. Sõrmuse läbimõõt oli umbes 2 cm. Kindlat ornamentaali märgata ei olnud. Samasuguseid sõrmuseid läbi vaadatud materjalides ei leidu, kuid on olemas üks sarnane sõrmus Läti materjalist (Moor 1929a: tahvel XXVIII: 3). Selle läbilõige on siiski lamekumer ning otsad on vastastikku, mitte vaheliti.

Spiraalsõrmuseid on keeruline dateerida, kuna nad esinevad ühetaolisena suhteliselt pika aja jooksul. Peamine spiraalsõrmuste kasutamisaeg jääb 3.–4. sajandisse, siiski kasutati neid ka edaspidi (Moor 1938a: 458–462).

3.2.4. Helmed

Kõige enam esines kalmes ühe- või kahekordseid kuldfooliumiga helmeid. Nende läbimõõt oli 0,5–0,7 cm. Samuti esines kaks sinist kahekordset klaashelme. Esimene nendest oli helesinine, läbimõõduga 0,9–1 cm (AI 2524: 46, VM 16: 33). Samuti esines üks must emailhelme, millel olid peal valged neljakandilised kujundid (VM 16: 34). Teisi leidude hulgas esinenud helmeid ei ole hetkel võimalik täpselt määrata.

Kuldfooliumiga kaksihelmed on tarandkalmetes üsnagi levinud (näiteks Lang 1996: 268), need on dateeritud 3.–4. sajandisse. Klaashelmeid on raskem dateerida, kuna tarandkalmetes esinevad erinevatest perioodidest matused. On arvatud, et klaashelmed

ilmuvad tarandkalmetes samuti 3.–4. sajandil (Moor 1938a: 363).

3.2.5. Muud esemed

Leidude hulgas esines ka kaks rauast õõskirvest (VM 14:1, 16:35). Esimese pikkus oli 14,8 cm ja teise pikkus 16 cm. Mõlemad kirved olid alt kitsenevad ning ühel kirvel oli märgata ära murdunud välja ulatuvat lüli, mis oli arvatavasti aasa koht. Selliseid kirveid on Moor dateerinud 4.–7. sajandisse (Moor 1938a: 503–505). Lisaks esines ühe pronksist silmiksõle jalg (VM 11: 39). Katke pikkus oli 7,8 cm ning jala laius 0,9 cm. Jala ja pea ühenduskohas oli joonornament. Samalaadsed sõled on dateeritud 2. sajandisse, Läti materjalis ka hilisemaks, 3.–4. sajandisse (Moor 1938a: 57–65).

3.3. Mõnnaste kivikalme

Saadud leiud asuvad Ajaloo Instituudis (AI 4244). Kalmelt tuli välja keraamikakilde (nr. 1–17) ning kaks raudeseme katket (nr. 18, 19), mida ei ole võimalik enam identifitseerida. Keraamika puhul oli kildudel näha riipimise ja tekstiili jälgi, samuti esines paaril killul nõõrvajutisi (nr. 7, 10). Tegu võib olla kas hilise eelrooma või varase rooma rauaaja keraamikaga (Laul 2001: 164–174; Lang 1996: 265).

3.4. Sammaste Taru Kirikumäe kivikalme

Leiud asuvad Viljandi muuseumis (VM 10234: 1–506, VM 10876: 1–207). Sammaste Taru Kirikumäe näol on tegemist väga pikaajalise ja mitmekihilise muistisega, seega on leiumaterjal vägagi mitmekesine. Läbi vaadatud materjalis esines neli karjasekeppnõela, millest vaid kaks olid hästi säilinud, 9 võimalikku käevõru katket ning sõrmuste

katkeid. Järeluuringute käigus saadi pinnasest ka paar klaashelmest, kuid neid ei ole võimalik täpselt dateerida. Samuti oli leidude seas hulgaliselt väikeseid pronksikatkeid, mida ei olnud võimalik enam kindlalt tuvastada ning mis seetõttu ei ole uurimistöösse haaratud.

3.4.1. Karjasekeppnõelad

Karjasekeppnõelad olid valmistatud rauast, nende pea ristlõige oli rombikujuline ning pea veidike ovaalne. Kahe säilinud nõela pikkus oli vastavalt 8,9 ja 9,9 cm ning nende peade läbimõõt oli 3,2–3,6 cm. Sarnased rauast karjasekeppnõelad on ühed varasematest nõeltest.

3.4.2. Käevõrud

Võrude katkeid leidis Sammaste Taru Kirikumäe leiumaterjali hulgas suhteliselt palju. Kuna katked on enamasti liiga väikesed või ilma ornamendita, käsitletakse siinkohal vaid pikemaid või ornamenteeritud katkeid ning terveid võrusid. Kokku leidis 10 käevõru või võrukatket, nendest üksikutel leidis märke ornamendist. **Lamekumerad võrud** olid kalmes väheesindatud. Kaks eksemplari olid pronksist ning nendest kaks olid ornamenteerimata. Üks võrudest oli ka terviklikult säilinud (VM 10234: 483). Selle laius oli vaid 0,25 cm ja läbimõõt 2,3 cm. Käevõru läks otstest peenemaks. **Ümmarguse ja ovaalse ristlõikega võrusid** oli kalmes suhteliselt rohkelt, tervelt viis eksemplari. Võrukatked on üldiselt 0,5–0,7 cm laiused ning osa on ka ornamenteeritud. Üks osaliselt säilinud käevõru (VM 10876: 76) on pronksist, selle läbimõõt on 3,9 cm. Võru sise- ja välisküljel jookseb veidike kõrgem soon. Samuti esines **kolmnurkse ristlõikega võrusid**. Esimene pronksist võrukatke on seest pisut õõnes ning selle laius on 0,5–0,6 cm (VM 10234: 192). Teine terviklikult säilinud võru on samuti pronksist ning see on suhteliselt raske, laiusega 1,1 cm ja läbimõõduga 6,7 cm (VM 10234: 218).

Sarnased ümmargused käevõrud on dateeritud rooma rauaaega, kuna täpsemat dateeringut ei ole võimalik hetkel anda. Massiivsemad ümmarguse ristlõikega käevõrud esinevad kalmetes aga kuni 3. sajandini (Laul 2001: 155). Kolmnurkse ristlõikega käevõrud on dateeritud lamekumerate käevõrudega samaaegseteks (Laul 2001: 153–155, Moora 1938a: 420, 422). Lamekumerate käevõrude dateering ära toodud eespool, peatükis 3.2.

3.4.3. Sõrmused

Materjalis esinesid umbes viie sõrmuse katked, millest kaks võivad olla prillspiraalsõrmused, kuid nende katked on halvasti tuvastatavad. Üks sõrmus on ka võrdlemisi hästi säilinud (VM 10876: 72). Kahe katke puhul on tegemist sõrmusega, millel jookseb peal kõrgem hari (VM 10234: 354, VM 10876: 91). Nende laius on 0,6–0,7 cm. Ühel nendest on kõrgem hari halvasti säilinud, muutes sõrmuse ristlõike lamekumeraks. Samuti esines üks katke, kus sõrmuse ots läks enne lõppu natuke laiemaks ning lõppes terava tipuga (VM 10234: 336). Ühelgi sõrmusel ornamenti märgata ei olnud.

Seesugused massiivsed kõrgema harjaga sõrmused on dateeritud 3.–4. sajandisse (Moora 1938a: 458). Kuna oletatavate prillspiraalsõrmuste katked on niivõrd väikesed, siis ei ole kindel, kas kindlasti on nendega tegemist. Prillspiraalsõrmused hakkasid levima 4. sajandil, kuid need olid kasutusel ka veel II at alguses (Laul 2001: 143).

3.5. Vana-Võidu kivikalme

Leiud asuvad Viljandi muuseumis (VM tahvel 51), millest enamus on siiani kinnitatud tahvlile. Leidude hulgas on 15 käevõru, kolm sõrmust või sõrmuse katket, üks

spiraalkäevõru ning neli silmiksõlge, millest kaks on hetkel muuseumis eksponeeritud.

3.5.1. Käevõrud

Kõige enam esines leiuaineses **õoneskumera ristlõikega võrusid**, tervelt 10 numbrit. Kõik võrud olid valmistatud pronksist, need olid lahti painutatud ning peal jooksis vaevuaimatav kõrgem hari. Käevõrude laius oli 0,9—1,3 cm ning need läksid otstest peenemaks. Algset läbimõõtu ei olnud hetkel võimalik mõõta. Lisaks esines kolm **neljakandilise ristlõikega võru**. Esimene oli valmistatud pronksist, selle laius oli umbes 0,3 cm ja läbimõõt 4,3 cm (VM 51: 6), teine pronksist võru oli esimesest suurem, selle laius umbes 1—1,2 cm. Kolmanda pronksist võrukatke laius oli 1,2 cm ning see oli ornamenteeritud. Samuti esines kaks **ümmarguse ristlõikega võru**, mõlemad pronksist. Esimese laius oli 0,3–0,4 cm ja läbimõõt maksimaalselt 6,5 cm. Selle otsad läksid peenemaks, sarnanedes eespool mainitud Sammaste Taru Kirikumäe kalmest leitud käevõrudega. Ornament võrul puudub. Teise käevõrukatke laius oli 0,6 cm ning sellel puudus samuti ornament. Siiski läksid otsad enne lõppu veidike peenemaks ning seejärel laienesid uuesti. Samuti esines üks spiraalkäevõru (VM 51: 1). See oli lamekumera ristlõikega, laiusega umbes 0,4 cm ja läbimõõduga 7 cm. Käevõru oli väändunud, seega ei ole võimalik tema algupäraseid mõõtmeid täpselt kindlalt määrata.

Õoneskumera ristlõikega käevõrud on Moora dateerinud suhteliselt pikka perioodi, 2.–5. sajandisse (Moora 1938a: 384–385). Neljakandilise ristlõikega käevõrud (ehk nn õhukesed seeriavõrud) on dateeritud 2. sajandisse (Schmiedehelm 1955: 38, Lang 1996: 266)

3.5.2. Sõrmused

Esiteks olid leidude hulgas kaks pronksist sõrmuse katket, mis olid õoneskumera ristlõikega ning nende peal oli kõrgem hari. Katkete laius oli umbes 0,9 cm (VM 51:

23). Teiseks esines ka üks kinnine pronksist sõrmus, mis oli lamekumera ristlõikega. Selle laius oli 2 mm ning läbimõõt 2,2 cm (VM 51: 24).

3.5.3. Sõled

Leiumaterjali hulgas esines ka neli sõlekatket, millest üks ei olnud enam tuvastatav ning kaks olid muuseumis eksponeeritud. Seega hetkel on võimalik vaadelda vaid ühte väike pronksist silmiksõle pead (VM 51: 3a). Katke pikkus on 3,6 cm ning pea laius 2,9 cm. Sõlel ornamenti märgata ei ole. Silmiksõlgede dateering on ära toodud eespool.

3.6. Viisu kivikalme

Kalme kaevamise kohta puuduvad teated, kuid on võimalik, et sealt on pärit Õpetatud Eesti Seltsi leiud (AI 1218). Hetkel asuvad leiud Tartu Ülikooli ajaloo ja arheoloogia instituudi kogudes. Läbi vaadatud materjali hulgas puudus leid nr 1218: 3, kaelavõru, mis on kirje järgi hetkel Viljandi muuseumis eksponeerimisel.

Pasunotstega kaelavõru (AI 1218: 1, 2) on pronksist, ümmarguse ristlõikega, selle laius on 0,5–3,5 cm ning selle läbimõõt on umbes 18–19 cm. Kaelavõru on murtud kaheks. Umbes 8 cm otstest asub neli mügerikku, kaarel on näha spiraalsete pikisoontega halvasti säilinud ornament. See on ümmarguse ristlõikega ja läbimõõduga umbes 18–19 cm. Sarnaseid kaelavõrusid esineb Läti (Moora 1929a: tahvel XIII: 1-3) ja Eesti materjalis, näiteks Jäbara C kalmes (Schmiedehelm 1955: 69, joonis 14: 4) ning Mustmäta peitleius (sammas: 162, joonis 45: 2). Pasunotstega kaelavõrud on kogu Baltimaades levinud 3. sajandil (Moora 1938a: 270).

Pronksist käevõru (AI 1218: 4) on lamekumera ristlõikega, selle laius on 5 mm ning läbimõõt umbes 6 cm. Käevõru on lahtiste vastastikku otste ja otsad on soonitud.

Sarnaseid eksemplare esineb Läti (Moora 1929a: tahvel XXV: 2) ning Eesti materjalis, näiteks Jäbara E kalmest (Schmiedehelm 1955: 97, joonis 23: 8).

Rauast kaeluskirves (AI 1218: 5) on umbes 18 cm pikk, kitsa teraga. Kirve peast on saetud tükk välja. Sarnane olemas Läti materjalis (Moora 1938a: 500, joonis 75: 4). Eestist on selliseid kirveid leitud vaid kuus eksemplari: Käraverest (Tür), Tarust (Hls), Triigist (VMj), Vana-Võidust (Vil), Viisust (Pst) (Moora 1938a: 508) ning Aakre Kivivare linnamäelt (Rõn)⁴. Vassar arvab, et tegemist võib olla sakala hõimurühmale omase kirvetüübiga, mis on vahetamise kaudu levinud ka naaberaladele (Vassar 1956: 189). Moora dateerib kaeluskirved õõskirvestega samaaegseks (Moora 1938a: 508). Nende dateeringu leiab eespoolt.

3.6. Ülpre kivikalme

Ülprest pärit 23 leiunumbrit esemeid on pärit Vassari 1941. aasta kaevamistest. Kuna kaevamiste kohta puudub aruanne, on ainsaks kasutatavaks allikaks 1956. aastal ilmunud artikkel. Leiud on AI kogudes (AI 3910, 3911). Läbi vaadatud materjali hulgas puudusid leiud nr. 1, 2, 10, 14, 16, 19. Kaks nendest, pronksist käevõru katked (nr. 2, 14), on kirje järgi Viljandi muuseumis eksponeerimisel (arvatavasti Vassar 1956: 181, joonis 41: 3, 4). Teised leiud on hetkel kadunud. Kataloogi järgi oli tegemist kuldfooliumiga helme (nr. 16, arvatavasti Vassar 1956: 181, joonis 41: 7) ning väikese õhukese keraamikakilluga, mille läbimõõt oli vaid 0,35 cm (nr. 19). Vassar kirjutab, et leitud hoburaudsõle, noakatke ja hiljem leitud nuga (nr. 20, 21, 9) on kõik hilisemad. Samuti ei ole võimalik kindlalt määrata rauašlaki, rauatüki ja tulekivikillu (nr. 3, 12, 6) ega kolme kivimunaka (nr. 5, 15, 17) ajalist kuuluvust (Vassar 1956: 180). Seega tuleb käsitletavate leidudena hetkel arvesse vaid keraamika, klaashelmes, raske pronksist käevõru ja kinnine sõrmus.

⁴ Tartu Ülikooli arheoloogia õppetooli tehniku Andres Vindi informatsiooni kohaselt.

Pronksist käevõru (AI 3910: 8) on suhteliselt raske, ümmarguse ristlõikega, seesmine pool on veidike lamedam. Ornament võrul puudub. Vassar märgib, et otsad on murdunud (Vassar 1956: 181). Käevõru on dateeritud 2.–3. sajandisse. Kuna Vassar märgib, et otsad on murdunud, siis pole teada, kas otstes võis olla ornament. Seesugused käevõrud esinevad Läti materjalis (Moor 1929a: tahvel XXIV: 4; 1938a: 418–423) ja Eestist on sarnane eksemplar leitud vaid Jäbara kalmest (Schmiedehelm 1955: 26, joonis 5: 1).

Kinnine pronkstraadist valmistatud sõrmus (AI 3911) on leitud 1941. aastal Ülpre kalme kõrvalt põlluharimise käigus. Sõrmus on ümmarguse läbilõikega traadist ning üks külg on märgatavalt peenemaks kulunud. Selle läbimõõt on 2,3 cm, traadi laius on umbes 2 mm. Sarnane sõrmus on olemas Läti materjalis (Moor 1929a: tahvel XXVIII: 8), Eesti materjalis on selliseid sõrmuseid leitud Jäbara C kalmest (Schmiedehelm 1955: 66, joonis 13: 3; 69, 14: 2).

Kahekordne klaashelmes (AI 3910: 7) on sulanud ning see on kaetud kuldfooliumiga. Seesuguseid helmed on rooma rauaajal suhteliselt laialt levinud. Neid teatakse Läti materjalides (Moor 1929a: tahvel XXVII: 25; 1938a: 358–366) ning vasteid on olemas ka Eesti kalmetes, näiteks tumesinine kahekordne klaashelmes Jäbara C kalmest (Schmiedehelm 1955: 69, joonis 41: 5) ja pronksist kahekordne helmes Kohtla-Järve kalmest (sammas: 131, joonis 31: 9).

Keraamika (AI 3910: 4, 6, 10, 13, 18 (5 kildu koos), 19, 22 (3 kildu koos)) on pealt enamasti helepruun või oranžika varjundiga ning seest tumedam, nende paksus on 0,4–0,8 cm. Kahe killu puhul võib tegemist olla servatükiga (nr. 18), ühe puhul on kindlasti tegemist põhjatükiga (nr. 13). Ühel killul on seespool näha ka orgaanika jälgi (nr. 6).

3.7. Analüüs

Läbi vaadatud 82 leiunumbri hulgas esines kõige enam käevõrusid (48,8%) ning sõrmuseid (2,32%), vähem aga karjasekeppnõelu (11%) ning helmeid (11%). Tööriistad ning sõled olid leiumaterjali hulgas suhteliselt haruldased, neid oli kokku vaid 6% kõigist leidudest.

Käevõrudest olid enim esindatud kolmnurkse ristlõikega käevõrud (37,5%). Käevõrude hulgas ei ole märgata kindlat seaduspära. Nende laius varieerub 0,5–1,6 cm ning kõrgem hari võib esineda nii tavalisel kui ka spiraalkäevõrul. Paljudel käevõrudel on hari kas kulunud või on see suhteliselt tagasihoidlik. Kõige enam leidis kolmnurkse ristlõikega võrusid Vana-Võidu kivikalmes, kust tulid üle poole käevõrudest. Ümmarguse läbilõikega võrusid esines samuti võrdlemisi rohkesti (27,5%). Nende laius on varieeruvalt 0,3–0,7 cm. Selliste käevõrude hulgas on kõige levinumad ornamendita pronksist võrdlemisi rasked käevõrud, mille otsad muutuvad peenemaks. Selliseid võrusid esineb nii Kuude, Sammaste Taru Kirikumäe, Vana-Võidu kui ka Ülpre kalmetes. Samuti esineb võrusid või võrukatkeid, kus on otstes märgata joonornamenti. Samuti oli rohkelt lame- ja õõneskumera ristlõikega võrusid (25%). Lamekumera ristlõikega võrud on enamasti peenikesed, vaid 0,5–0,9 cm laiused. Käevõrude arv kalmetes on varieeruv, kõige rohkem esineb neid Kuude kalmes. Tavaliselt on võrud ilma ornamendita, kuid esineb ka paar ornamenteeritud käevõru või võrukatket. Sellisel juhul on ornament tavaliselt käevõru otstes. Kõige vähem esineb leiuaineses neljakandilise ristlõikega käevõrusid (7,5%).

Sõrmuseid esines samuti suhteliselt palju. Kõige enam olid esindatud spiraalsõrmused (52,6%), mis olid 3–8 keermega ning läbimõõduga 0,8–2,3 cm. Kõik sõrmused olid valmistatud ümmarguse või kandilise ristlõikega pronkstraadist. Vaid ühel sõrmusel oli märgata ka ornamenti. Samuti esines ka kolmnurkse ristlõikega sõrmusekatkeid (21%). Selliste hulgas olid tavalisemad massiivsed kõrgema harjaga sõrmused. Samuti esines paar kinnist sõrmust, millest üks oli lamekumera ning teine ümmarguse ristlõikega. Karjasekeppnõelad olid siinkohal suhteliselt väheesindatud. Kalmetest saadi kokku vaid

üheksa karjasekeppnõela, millest kaks olid pooleks murtud ning kaks täielikult purustatud. Nõelad olid pikkusega 6,5–13 cm ning nende pea laiusena 2,6–4,5 cm. Kõik olid valmistatud rauast ning enamiku puhul (66,6%) oli pea rombikujulise ristlõikega. Vaid kolme karjasekeppnõela puhul oli pea ümmarguse ristlõikega. Tavaliselt oli pea kuju täiesti ümmargune või veidike ovaalne. Kõige enam leiti karjasekeppnõelu Sammaste Taru Kirikumäe tarandkalmest.

Helmeid oli leiuaineses samuti vähe. Kõige enam leidis ühe- või kahekordseid kullatud klaashelmeid. Samuti esines üks sinine kahekordne kuldfooliumiga helmes ja üks tumesinine klaasist kahekordne helmes. Kõige enam helmeid esines Kuude kalme leiuaineses (88,9%). Tööriistad ja sõled olid esindatud vaid üksikute eksemplaridega. Kokku esines leiuaineses kolm õõskirvest, üks kaeluskirves ning neli silmiksõlge.

Leiuainese järgi on kõige varasemad kalmed dateeritud umbes 2. sajandisse eKr – 1. sajandisse pKr. Nendeks on Jälevere, Siimusaare, Kuude ning Sammaste Taru Kirikumäe kalmed. Mõnnaste I kalme võib dateerida umbes 1. sajandisse eKr – 1.–2. sajandisse pKr. Sammaste Taru Kirikumäe ning Kuude kalmed tunduvad olevat kasutusel olnud terve rooma rauaaja jooksul ning nendes esinevad ka ristiusuaegsed järeilmatused. Viisu ja Ülpre kalmed on hilisemad, saades alguse alles 2. sajandil ning on kasutusel umbes 4.–5. sajandini. Võib oletada, et Põhja-Viljandimaale on tarandkalmete rajamise traditsioon jõudnud Kesk-Eestist ning Lõuna-Viljandimaale Põhja-Läti aladelt. Kahe piirkonna mõjuala piir võib joosta kahe murde piirialalt, s.o keskmurde ja Mulgi murde piirilt (Pajusalu et al. 2002: 144–145, 167–168). Hüpotees nõuab siiski põhjalikumat uurimist.

Leiuainest vaadeldes jääb silma ka paar eripära. Esiteks on kalmete leiumaterjalis suhteliselt vähe keraamikat. Kõige rohkem keraamikat saadi Mõnnaste kalme kaevamisel, samuti saadi küllaltki rohkelt savinõukilde Ülpre kalmest. Vaid Mõnnaste kalmest pärit keraamika puhul oli võimalik jälgida ornamenti. Keraamika vähesus võib olla tingitud esiteks sellest, et vanema rauaaja keraamikat ei ole võimalik eristada hilisemast keraamikast, kui tegemist on väikeste kildudega. See on sageli

ornamenteerimata, see on kulunud või eristamatu. Teiselt poolt võib olla tegemist piirkonnale omase eripäraga, mille kohaselt esinebki keraamikat kalmetes vähe. Siiski ei maksa unustada, et Viljandimaa kaevamiste puhul on valdavalt tegemist varaste välitöödega, mil ei pööratud tähelepanu keraamika esinemisele ning potikilde üles ei korjatud. Keraamika esinemise seaduspärasused Viljandimaa tarandkalmetes alles ootavad väljaselgitamist.

Teiseks on leiumaterjali hulgas väga haruldane üks rooma rauaajale kõige iseloomulikum leiutüüp – sõled. Sõlgesid leidub tarandkalmetes tavaliselt rikkalikult, kuid kuue eespool vaadeldud kalme peale vaadeldi kokku vaid kolm sõlge. Kaks sõlge olid eksponeerimisel, seega on need hetkel veel läbi vaatamata. Kõik vaadeldud sõled olid silmiksõled, kuid kuna sõled olid lõhutud, siis on keeruline nende kohta midagi täpsemat öelda. Vassar arvab, et sõlgede vähesus kalmetes on tingitud erinevast kultuurirühmast. Tulevikus tuleks läbi vaadata ka muuseumis eksponeeritav leiumaterjal.

Kolmandaks torkab silma Kuude kalme leiurohkus. Hetkel tundub see leiuainese poolest olevat üks vanema rauaaja rikkamaid kalmeid Viljandimaal. Sealt on pärit 38 leiunumbrit, seega 45,8% kõigist läbi vaadatud leidudest. Esinevad leiud, mis iseloomustaksid rooma rauaaegset või isegi juba eelrooma rauaaegset tarandkalmet, kuid üheski kirjelduses ei ole mainitud neljakandilist kuju ega tarandilist struktuuri. Siiski on kalme juba ammu hävitatud, seega ei ole enam võimalik jälgida tema sisemist ega välimist ehitust. Võimalik, et tegemist on suhteliselt varase tarandkalmega, millele on hiljem peale rajatud kivivare ja selle kasutamine jätkunud. Hilisemate maaparandustööde käigus kalme aga hävis täiesti. See seletaks rooma rauaaegsete leidude esinemist kalmes.

Kokkuvõte

Nagu eespool selgus, on Viljandimaa kalmete uurimisel kasutatavad allikad sageli vananenud või nende kohta ei ole säilinud piisavalt informatsiooni. Kalmevormi määramiseks on meil kasutada vaid allikates leiduvad väliskuju kirjeldused, leiud või üksikud kaevamisaruanded. Seega on enamik määranguid vaid hüpoteesid, mida peab alati võimaluse korral inspeksioonide käigus kontrollima.

Üle poolte läbi vaadatud kalmetest olid kangurkalmed, kuid need kuuluvad pigem juba keskmisesse rauaajaga ning on töösse haaratud põhjusel, et need võisid alguse saada juba vanema rauaaja lõpul. Pole välistatud, et kangurkalmena registreeritud muistis sisaldab ka tarandilist konstruktsiooni, kuid seda pole võimalik välja selgitada ilma väljakaevamisteta. Tarandkalmeid oli arvuliselt vähem ning suurem osa tarand- ja kivikirstkalmeid on tänaseks hävinud või meile teadmata. Paljusid kalmeid on lõhutatud põlluharimise käigus või on seal teostatud väiksemaid kaevetöid, mille kohta puuduvad andmed. Kogutud informatsiooni kontrollimiseks toimus 2012. aasta aprillis ka inspeksioon Viljandimaa vanema rauaaja kalmete otsimiseks ning osade hüpoteeside kinnitamiseks. Enamik läbi vaadatud piirkondi olid aga aktiivselt kasutatavad põllumaad ning paljudes kohtades olid läbi viidud suured maaparandustööd. Seega on tõesti võimalik, et tänapäevaks on paljud kalmed hävinud.

Leidude läbivaatamisel selgus, et kõige enam on Viljandimaa leiuaineses levinud kolmnurkse ning lamekumera ristlõikega pronksist käevõrud või võrukatted, samuti oli suhteliselt palju lihtsaid pronksist ümmarguse ristlõike ja kitsenevate otstega käevõrusid. Lisaks esines suhteliselt palju spiraalsõrmuseid või kõrgema harjaga sõrmuse katkeid. Vähem esines helmeid ja karjasekeppnõelu, üksikute eksemplaridena olid esindatud ka kirved ja sõled. Siinkohal torkab silma Viljandimaa kalmete paar eripära. Esiteks on kalmetest leitud väga vähe keraamikat, mis võib tuleneda eelnevate perioodide erinevatest prioriteetidest. Teiseks esineb sõlgesid leiuaineses võrdlemisi vähe, mis võib tuleneda piirkondlikust eripärast.

Tarandkalmed on levinud peamiselt Viljandimaa keskosas, kirde–edela suunalisel teljel. Varasemad kalmed asuvad aga pigem uuritud piirkonna põhjapoolses osas, seega võib oletada, et tarandkalmete rajamise traditsioon on piirkonda jõudnud Kesk-Eestist või Läti aladelt ning seejärel levinud üle Viljandimaa. Loode-Viljandimaal aga kalmed näiliselt puuduvad, samuti on hetkel võrdlemisi tühi Viljandimaa kirdepoolne osa.

Vaatamata juba ära tehtud tööle on Viljandimaa vanema rauaaja kalmete uurimine siiski veel alles algusjärgus. Edaspidiselt võiks kalmeid ning nende leiuainest veelgi põhjalikumalt analüüsida ning vaadata võimalikke seoseid teiste muististega. Samuti tuleks uurida varaseid kaarte ning dokumente, mille abil leiaks üles ka meile senini teadmata kalmed. Lisaks tuleks piirkonda korraldada edaspidigi põhjalikke inspeksioone, mille käigus oleks võimalik kas kinnitada või tuvastada võimalikke kivist- või tarandkalmeid ning teisi vastavaaegseid muistiseid.

Kasutatud kirjandus

Käsikirjalised materjalid

Amandus, A., 1939 Andmeid Viljandi kihelkonnast. – Käsikiri Tartu Ülikooli arheoloogiaarhiivis.

Anni, A., 1921 Kolga-Jaani. – Käsikiri Tartu Ülikooli arheoloogiaarhiivis.

Jaanits, L., 1967 Aruanne kaevamistest Jälevere kiviaja asulal Viljandi rajoonis end. Suure-Jaani khk-s. 13, juulist kuni 9. augustini 1967. – Käsikiri Tartu Ülikooli arheoloogiaarhiivis.

Jaanits, L., 1973 Aruanne arheoloogilistest kaevamistest Jälevere kiviaja asulakohal Viljandi raj., end. Suure-Jaani khk. 8. juulist kuni 4. aug. 1970^e. – Käsikiri Tartu Ülikooli arheoloogiaarhiivis.

Jaanits, L., 1995 Aruanne arheoloogilisest kaevamistest Jälevere keskmise kiviaja asulakohal Suure-Jaani khk. 6. juulist kuni 6. augustini 1971. – Käsikiri Tartu Ülikooli arheoloogiaarhiivis.

Johanson, A., 1922 Karksi kihelkonna arheoloogilised kirjeldused 1922. aasta suvel. – Käsikiri Tartu Ülikooli arheoloogiaarhiivis.

Konsa, M., 2001 Aruanne 08.05.2001. a toimunud inspeksioonist Sammaste külla (Halliste kihelkond). – Käsikiri Tartu Ülikooli arheoloogiaarhiivis.

Laid, O., 1923 Tarvastu kihelkonna muinasjäänused. – Käsikiri Tartu Ülikooli

arheoloogiaarhiivis.

Liigant, O., 1926 Karksi kihelkond VII + 57 lhk. – Käsikiri Tartu Ülikooli arheoloogiaarhiivis.

Lõugas, V., 1968 Riuma küla muinasaja objektidest. – Käsikiri Tartu Ülikooli arheoloogiaarhiivis.

Mäesalu, A., 1980 Juhuleid end. Tarvastu kihelkonna ala muistiselt. – Käsikiri Tartu Ülikooli arheoloogiaarhiivis.

Noppel, 1926 Halliste khl. – Käsikiri Tartu Ülikooli arheoloogiaarhiivis.

Palm, A., 1926 Paistu khk. – Käsikiri Tartu Ülikooli arheoloogiaarhiivis.

Sarv, K., 1999 Halliste kihelkonna muistised ja asustus. – Peaseminaritöö. Käsikiri Tartu Ülikooli arheoloogia õpetooli raamatukogus.

Selirand, J., 1963 Aruanne arheoloogilistest kaevamistest Jõgeva kivitšalmel (Viljandi rajoon 1959. a suvel). – Käsikiri Tartu Ülikooli arheoloogiaarhiivis.

Suik, A., 1923–24 Helme kihelkonna kirjeldus. – Käsikiri Tartu Ülikooli arheoloogiaarhiivis.

Tõnisson, L., 1931 Halliste. – Käsikiri Tartu Ülikooli arheoloogiaarhiivis.

Vaab, H., 2003 Kurevere kivitšalme Saaremaal. – Peaseminaritöö. Käsikiri Tartu Ülikooli arheoloogia õpetooli raamatukogus.

Valk, H., 1898 Aruanne arheoloogilistest kaevamistest Sammaste kivitšalmel 26.06 – 31.07. 1989. a. – Käsikiri Tartu Ülikooli arheoloogiaarhiivis.

Valk, H., 1991 Inspeksioonist Viljandi kihelkonna loodeossa 06.-07. juulil 1991. a. – Käsikiri Tartu Ülikooli arheoloogiaarhiivis.

Valk, H., 2002 Aruanne arheoloogilistest järeluuringutest Sammaste Taru Kirikumäel 2002. a. – Käsikiri Tartu Ülikooli arheoloogiaarhiivis.

Viljat, J., 2012 Inspeksioon Viljandimaa vanema rauaaja kalmetele 12. 04. 2012. – Käsikiri Tartu Ülikooli arheoloogiaarhiivis.

Wares, O., 1927 Viljandi kihelkonna kirjeldus. – Käsikiri Tartu Ülikooli arheoloogiaarhiivis.

Publitseeritud teosed

Jonuks, T., 2009 Eesti muinasusund. Doktoritöö. Tartu Ülikooli Kirjastus, Tartu.

Jung, J., 1899 Muinasaja teadus Eestlaste maalt. II, Kohalised muinasaja kirjeldused Liiwimaalt, Pernu ja Wiljandi maakonnast. – Tartu.

Lang, V., 1996 Muistne Rävala. I köide. – Muinasaja Teadus 4, Tallinn.

Lang, V., 2006 Research into the Bronze and Early Iron Ages. – Archaeological research in Estonia 1865 – 2005, Estonian Archaeology 1, Tartu University Press, Tartu, 77–104.

Lang, V., 2007a Baltimaade pronksi- ja rauaaeg. – Tartu Ülikooli Kirjastus, Tartu.

Lang, V., 2007c The Bronze and Early Iron Ages in Estonia. – Estonian Archaeology 3, Tartu University Press.

Laul, S., 2001 Rauaaja kultuuri kujunemine Eesti kaguosas. – Muinasaja Teadus 9, Õpetatud Eesti Seltsi kirjad 7, Tallinn.

Moora, H., 1929a Die Eisenzeit in Lettland bis etwa 500 n. Chr. Tafeln zum I. Teil. – Õpetatud Eesti Seltsi Toimetused XXV, Tartu.

Moora, H., 1938a Die Eisenzeit in Lettland bis etwa 500 n. Chr. – Õpetatud Eesti Seltsi Toimetised XXIX, Tartu.

Mägi-Lõugas, M., 1995 Eesti viikingiaegsed käevõrud ja nende ornament. – „Eesti arheoloogia historiograafilisi, teoreetilisi ja kultuuriajaloolisi aspekte“. Muinasaja Teadus 3, 271 – 325.

Pajusalu, K., Hennoste, T., Nit, E., Päll, P., Viikberg, J., 2002 Eesti murded ja kohanimed. – Toimetaja Tiit Hennoste, Eesti Keele Sihtasutus, Tallinn.

Selirand, J., 1974 Eestlaste matmiskombed varafeodaalsete suhete tärgamise perioodil (11.–13. sajand). – Kirjastus „Eesti Raamat“, Tallinn.

Tvauri, A., 2012 The Migration Period, Pre-Viking Age, and Viking Age in Estonia. – Estonian Archaeology 4, Tartu University Press, Tartu.

Valk, H., 2000b Mulgimaa arheoloogilisest uurimisest. – Ettekandeid I mulgi konverentsilt, Mulgi Kultuuri Instituudi Toimetised 1, 47–62.

Vassar, A., 1943 Nurmsi kivikalme Eestis ja tarandkalmete areng. – Digiteeritud. Tartu Ülikooli arheoloogia ja ajaloo instituut, 2011, Tartu.

Vassar, A., 1956 Lisandeid Eesti hõimude uurimisele Lääne- ja Edela-Eestis I–IV sajandil. – Eesti rahva etnilisest ajaloost, Tallinn, 160-189.

Шмидхелм, М. Х., 1955 Археологические памятники периода разложения родового строя на северо-востоке Эстонии. – Академия Наук Эстонской ССР, Институт истории, Эстонское Государственное Издательство, Таллин.

Early Iron Age Stone Graves in Viljandimaa

Summary

The last scientific approach towards Viljandimaa's Early Iron Age stone graves was published in 1956 by Artur Vassar, since then the area has been neglected. That means that our information about the region's stone graves has become outdated and limited. This research paper hopes to provide an up-to-date and clear look at the stone graves of Viljandimaa. Under observation is the period from about the 2nd century BC to 450 AD, parishes from Kolga- and Suure-Jaani down to the border to Helme and stone-cist, *tarand*- and cairn graves.

The main source materials are the parish descriptions from 1920–30s, done mainly by students, and descriptions of cultural monuments that have been taken under protection. These are also the main sources for determining the grave forms. The descriptions themselves are not always detailed enough, that is why many of the determinations are merely hypotheses, which should be confirmed by further landscape inspections.

During the research it has become obvious that many possible *tarand*-graves remain unknown or have been destroyed. Also many graves showed signs of digging or they were partially destroyed during intense landscaping or farming. In April of 2012 a landscape inspection was carried out with the purpose of confirming the information then gathered. Still many of the graves could not be located based on the information available.

The *tarand*-graves are mostly situated on an axis stretching from north-east to south-west through Viljandimaa. This axis starts with Siimusaare and ends with Rängle stone graves. There are also *tarand*-graves situated all around the area. The north-eastern part of Viljandimaa is quite bare, also no stone graves are located in the north-western area. In the light of the data of available grave goods it seems that the tradition of building *tarand*-graves originated from the northern areas, from Central-Estonia or Latvia, and spread throughout Viljandimaa.

Lisa 1. Leiunimekirjad

Kasutatud lühendid

rl – ristlõige

ktk – katke

pr – pronks

AI – Ajaloo Instituut

VM – Viljandi Muuseum

1. Jälevere kivikalme

Nr	Leidandmed	Nimetus	Kirjeldus
	AI 4412		
1	1679	karjasekeppnõel	Pr, ümmargune rl, vars pooleks murdunud, pea lõpeb varre kõrval siliceous Varre pikkus u 9 cm, pea läbimõõt kuni 4 cm.
2	1744	karjasekeppnõel	Pr, rombikujuline rl, pea on lopergune, lõpeb silmusega varre taga. Varre pikkus u 8,5 cm, pea läbimõõt u 4,5 cm.

2. Ülpre kivikalme

Nr	Leidandmed	Nimetus	Kirjeldus
	AI 3910		
1	7	helses	Klaas, kullatud kaksikhelmes, sulanud. Laius 0,6 cm, pikkus 1 cm.
2	8	käevõru	Pr, ümmargune rl, suhteliselt raske, otsad vastamisi, ornamenteerimata. Läbimõõt 6,5 cm.
3	4, 6, 10, 13, 18, 19, 22	keraamika	Pealt helepruun või oranžikas, seest tumedam. Laius 0,4–0,8 cm.
	A3911		
4		sõrmus	Pr, ümmargune rl, kinnine, ornament puudub. Laius 2 cm, läbimõõt 2,3 cm.

3. Kuude kivikalme

Nr	Leidandmed	Nimetus	Kirjeldus
1	AI 2524		
2	26	kaelavõru ktk	Pr, ümmargune rl, üks ots keerab ülespoole. Peal spiraalne soon, mis lõpeb murdumiskohas. Laius 0,5–0,8 cm, katke pikkus 9,5–10 cm.
3	27	käevõru	Pr, lamekumer rl, vastastikku otstega, ornament puudub. Laius 0,5 cm, paksus 3 mm, läbimõõt 5,6 cm.
4	28	spiraalsõrmus	Pr, ümmargune rl, 7 keeret. Laius 1,2–1,6 cm, läbimõõt 2 cm.
5	29	spiraalsõrmus	Pr, ümmargune rl, läbimõõt 2 cm.
6	31	käevõru ktk (2)	1) Pr, kolmnurkne rl, peal kõrgem hari, lahti väändunud, halvasti säilinud. Laius 0,6 cm, pikkus 10–10,5 cm.; 2) Pr, lamekumer rl, keerunud, otsad vaheliti, üks lapikuks lõõdud. Laius 0,5–0,7 cm, katke pikkus u 3 cm.
7	36	käevõru ktk (2)	1) Pr, lamekumer rl, otsatükk, ornament puudub. Katke pikkus u 3,5 cm.; 2) Pr, lamekumer rl, katke pikkus u 3,5 cm.
8	37	käevõru ktk	Pr, lamekumer rl, katke laius 0,9 cm, pikkus u 3,7 cm.
9	39	spiraalsõrmus	Pr, lamekumer või peaaegu ümmargune rl, 8 keeret. Laius 1,4 cm, läbimõõt 2,3 cm.
10	40	spiraalsõrmus	Pr, neljakandiline rl, 4 keeret. Läbimõõt 1,7 cm.
11	41	sõrmus	Pr, lamea ristlõikega, vaheliti asetsevate otstega. Läbimõõt 2 cm. Ornamenti märgata ei ole.
12	42	spiraalsõrmus	Pr, traat ümar-kandilise ristlõikega, 4 keeret. Läbimõõt 1,5 cm.
13	43	spiraalsõrmus	Pr, 6 keeret. Laius 0,8–0,9 cm, läbimõõt 1 cm.
14	44	spiraalsõrmused (2)	1) Pr, traat kumerlameda ristlõikega, laioli lagunened, 3 keeret. Laius max 4 mm, läbimõõt 0,9 cm; 2) Pr, 4 keeret, laius max 6 mm, läbimõõt 0,9 cm.
15	45	spiraalsõrmus	Pr, lame rl, 3 keeret, lagunened. Laius max 4 mm, läbimõõt 1,6 cm.
16	46	helses	Klaas, helesinine kaksikhelses. Laius 1 cm, läbimõõt 1,2 cm.
17	47	helses	Valge emailhelses, pooleks murdunud. Laius 1,3 cm, läbimõõt 0,8 cm.

	VM tahv 1–47		
18	11: 39	silmiksõle ktk	Pr, silmiksõle jalg, pea murdunud. Ühenduskohas joonornament. Katke pikkus 7,8 cm.
19	14: 1	õõskirves	Raud, ülevalt ümmargune rl, alt kitseneva teraga, pikkus 16 cm. Aasaga
20	14: 6	karjasekeppnõel	Raud, ümmargune rl, vars pooleks murtud, pea natuke ovaalne ja ülevalt laiem, lõpeb silmusega. Pikkus 9 cm,
21	16: 1	käevõru	Pr, vastastikku otstega, otstest muutub peenemaks, ornament puudub.
22	16: 6	karjasekeppnõel	Raud, rombikujuline rl, pea lopergune, lõpeb silmusega. Pikkus 6,5 cm, pea laius 2,9 cm.
23	16: 9	käevõru ktk	Pr, väändunud, keskel kõrgem hari, mille kõrval sooned, ääred kõrgemad. Katke pikkus 8 cm, laius 1,1 cm.
24	16: 31	helmes	Klaas, kullatud. Läbimõõt 0,6–0,7 cm.
25	16: 33	helmes	Klaas, sinine kaksihelmes. Läbimõõt 0,9 cm.
26	16: 34	helmes	Emailhelmes, must, peal valged nelinurksed kujundid. Läbimõõt 1,2 cm.
27	16: 35	õõskirves	Raud, ülevalt ümmargune rl, alt kitseneva teraga, pikkus 14,8 cm, läbimõõt 3,2 cm.
28	16: 43	spiraalsõrmus	Pr, lamekumer rl, 2,5 keeret. Laius 0,8–1 cm, läbimõõt 2,1 cm.
29	17: 17	helmes	Klaas, kullatud. Läbimõõt 0,6 cm.
30	17: 23	helmed (2)	Klaas, kullatud. Läbimõõt 0,7 cm.
31	34: 33	helmes	Klaas, kullatud kaksihelmes. Pikkus 1,1 cm, läbimõõt 0,5–0,6 cm.
32	34: 38	spiraalkäevõru	Pr, kolmnurkne rl, keskelt laiem, otsad lähevad peenemaks. Kokku pressitud. Laius 0,8–1,6 cm.
33	34: 40	käevõru	Pr, ovaalne rl, otsad lähevad peenemaks, otsad soonitud. Laius 0,7, läbimõõt 7,4 cm.
34	43: 1	karjasekeppnõel	Raud, kitsas pea, lõpeb varre juures silmusega. Pikkus 9,2 cm, pea laius 1 cm.

4. Sammaste Taru Kirikumäe kivikalme

Nr	Leidandmed	Nimetus	Kirjeldus
	VM 10234		
1	42	sõrmuse ktk	Pr, väändunud, algset vormi pole võimalik tuvastada. Võimalik prillspiraalsõrmus. Pikkus 2,5 cm, laius 0,8 cm.
2	116	käevõru ktk	Pr, veidike õõneskumer rl, peal ornament. Pikkus 1,8 cm, laius 1,4 cm.
3	192	käevõru ktk	Pr, õõneskumer rl, peal kõrgem hari. Pikkus 1,8 cm, laius 0,5–0,6 cm.
4	218	käevõru ktk	Pr, kolmnurkne rl, peal kõrgem soon, vastastikku otstega, võrdlemisi raske. Laius 1,1 cm, läbimõõt 6,7 cm.
5	293	karjasekeppnõela ktk	Raud, rombikujuline rl, tugevasti purustatud.
6	336	sõrmuse ktk	Pr, lamekumer rl, ots läheb enne lõppu veidike laiemaks ja lõpeb teravikuga. Pikkus 2,1 cm, laius 0,1–0,5 cm.
7	343	käevõru ktk	Raud, ümmargune rl, roostes. Pikkus 2,9 cm, laius 0,6 cm.
8	354	sõrmuse ktk	Pr, lamekumer rl, peal jookseb kõrgem hari. Pikkus 1,9 cm, laius 0,7 cm.
9	368	karjasekeppnõel	Raud, rombikujuline rl pea lõpeb hästi väikese silmusega, varre otsast tükk lahti. Pikkus 9,9 cm, pea laius 3,6 cm.
10	470	karjasekeppnõel	Raud, rombikuline rl, pea veidike ovaalne. Pikkus 8,9 cm, pea laius 3,2 cm.
11	483	käevõru ktk	Pr, lamekumer rl, otsad lähevad peenemaks, ornament puudub. Laius 0,25 cm, läbimõõt 2,3 cm.
12	496	karjasekeppnõela ktk	Raud, rombikujuline rl, säilinud ainult pea, mis murdnunud kaheks. Pea laius umbes 3,5–3,8 cm.
	VM 10876		
13	72	sõrmuse ktk	Pr, halvasti säilinud, vastastikku lähtised otsad. Ornament puudub. Läbimõõt 2,1 cm.
14	75	sõrmuse ktk	Pr, võimalik prillspiraalsõrmuse ktk. Pikkus 2,4 cm, laius 0,3–0,8 cm.
15	76	käevõru ktk	Pr, ümmargune rl, otsad lähevad peenemaks. Sees- ja väljaspool paistab jooksvat kõrgem soon, murdnud. Läbimõõt 3,8–3,9 cm.

16	79	käevõru ktk	Pr, ovaalne rl, peal märgata võimalik pikisoontega joonornament. Pikkus 4 cm, laius 0,5–0,7 cm.
17	87	käevõru ktk	Pr, lamekumer rl, ornament puudub. Pikkus 1,3 cm, laius 0,7 cm.
18	91	sõrmuse ktk (2)	Pr, kaks katket, peal tundub jooksvat kõrgem hari. Laius 0,6 cm.
19	94	käevõru ktk	Pr, ovaalne rl, otsad soonitud. Laius 0,6 – 0,7 cm, pikkus 2,3 cm.

5. Vana-Võidu kivikalme

Nr	Leidandmed	Nimetus	Kirjeldus
	VM tahv 51		
1	1	spiraalkäevõru	Pr, lamekumer rl, väärdunud. Laius 4 cm, läbimõõt umbes 7 cm.
2	3a	silmiksõle ktk	Pr, silmiksõle pea, ornament puudub. Pikkus 2,9 cm, laius 3,6 cm.
3	3b	silmiksõle ktk	Pr, pole võimalik vormi tuvastada, kuid tundub, et puudub jalaosa.
4	6	käevõru ktk	Pr, nelinurkne rl, ornament puudub. Laius 0,1 cm, läbimõõt 4,3 cm.
5	7	käevõru ktk	Pr, nelinurkne rl, ornament puudub. Laius 0,2 cm, läbimõõtu ei olnud võimalik mõõta.
6	8	käevõru ktk	Pr, ümmargune rl, otstest läheb peenemaks. Ornament puudub. Laius 0,3–0,4 cm, läbimõõt max 6,5 cm.
7	11	käevõru ktk	Pr, nelinurkne rl, peal ornament. Laius 1,2 cm.
8	13–22	käevõrud (10)	Pr, lamekumer rl, peal kõrgem hari, otstest läheb peenemaks. Laiused 0,9–1,3 cm.
9	23	sõrmuse ktk (2)	Pr, õõneskumer rl, peal kõrgem hari. Laius 0,9 cm.
10	24	sõrmus	Pr, lamekumer rl, kinnine. Laius 0,2 cm, läbimõõt 2,2 cm.
11	26	käevõru ktk	Pr, ümmargune rl, otsad lähevad enne lõppu veidike peenemaks ja laienevad uuesti, ornament puudub. Pikkus 6,9 cm, laius 0,6 cm.

Lisa 2. Fotod

1. Jälevere kivikalme



Foto 1. Karjasekeppnõel. AI 4412: 1679



Foto 2. Karjasekeppnõel. AI 4412: 1744

2. Kuude kivikalme



Foto 3. Karjasekeppnõel. VM 14:6



Foto 4. Karjasekeppnõel. VM 16:6



Foto 5. Karjasekeppnõel. VM 43:1



Foto 6. Käevõru. VM 16:9



Foto 7. Spiraalkäevõru. VM 34:3



Foto 8. Käevõru. VM 16:1



Foto 9. Käevõru. VM 34:40



Foto 10. Käevõru. AI 2524: 31



Foto 11. Käevõru. AI 2524: 27



Foto 12. Kaelavõru katke. AI 2524: 26



Foto 13. Käevõru. AI 2524: 31



Foto 14. Käevõru katked. AI 2524: 36



Foto 15. Käevõru katke. AI 2524: 37



Foto 16. Spiraalsõrmus. AI 2524: 28



Foto 17. Spiraalsõrmus. AI 2524: 29



Foto 18. Spiraalsõrmus. AI 2524: 39



Foto 19. Spiraalsõrmus. AI 2524: 40



Foto 20. Spiraalsõrmus. AI 2524: 42



Foto 21. Spiraalsõrmus. AI 2524: 43



Foto 22. Spiraalsõrmused. AI 2524: 44



Foto 23. Spiraalsõrmus. AI 2524: 45



Foto 24. Spiraalsõrmus. VM 16:43



Foto 25. Sõrmus. AI 2524: 41



Foto 26. Kahekordne klaashelmes. VM 16:33



Foto 27. Kahekordne klaashelmes. AI 2524: 46



Foto 28. Kahekordne kullatud klaashelmes. VM 34:33



Foto 29. Kaks kullatud klaashelmest. VM 17:23



Foto 30. Kullatud klaashelmes. VM 16:31



Foto 31. Kullatud klaashelmes. VM 17:17



Foto 32. Emailhelses. VM 16:34



Foto 32. Emailhelses. AI 2524: 47



Foto 33. Õõskirves aasaga. VM 14:1

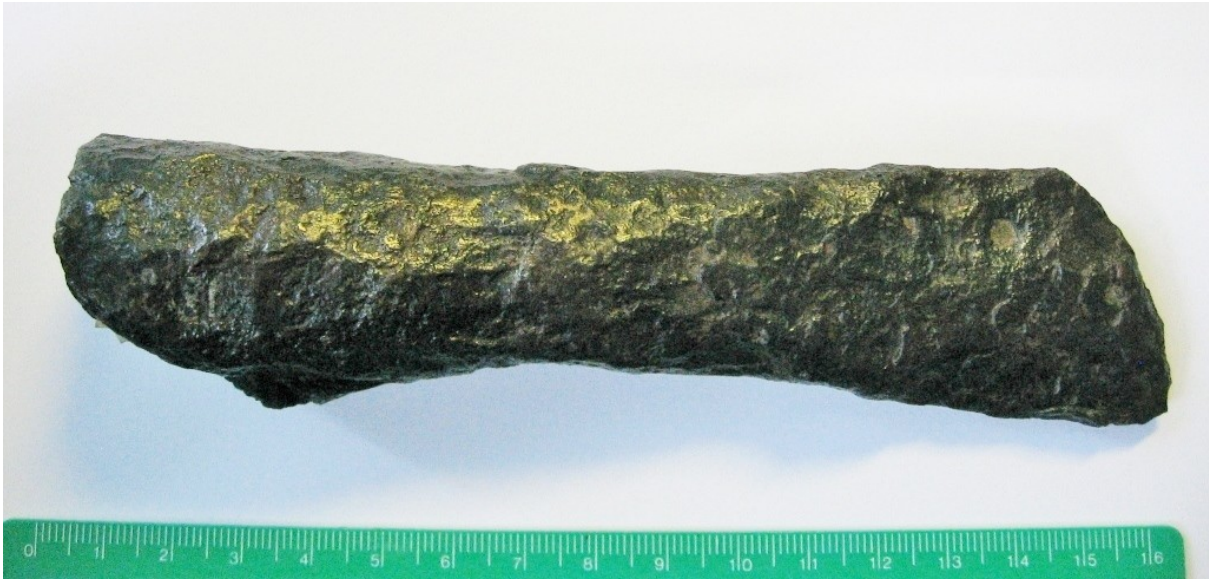


Foto 34. Ūdskirves. VM 16:35



Foto 35. Silmiksōle katke. VM 11:39

3. Sammaste Taru Kirikumäe kivikalme



Foto 36. Karjasekeppnõel. VM 10234: 368



Foto 37. Karjasekeppnõel. VM 10234: 470



Foto 38. Karjasekeppnõela pea. VM 10234: 496



Foto 39. Käevõru. VM 10234: 218



Foto 40. Käevõru. VM 10234: 483



Foto 41. Käevõru katke. VM 10876: 76



Foto 42. Käevõru katke. VM 10234: 343



Foto 43. Käevõru katke. VM 10234: 354



Foto 44. Käevõru katke. VM 10876: 94



Foto 45. Sõrmus. VM 10876: 72



Foto 46. Sõrmuse katke. VM 10234: 336



Foto 47. Sõrmuse katke. VM 10876: 87



Foto 48. Sõrmuse katked. VM 10876: 91

4. Ülpre kivikalme



Foto 49. Käevõru. AI 3910: 8



Foto 50. Kahekordne kullatud klaashelmes.
AI 3910: 7



Foto 51. Keraamika. AI 3910: 4



Foto 52. Keraamika. AI 3910: 6



Foto 53. Keraamika. AI 3910: 13



Foto 54. Keraamika. AI 3910: 22



Foto 55. Keraamika. AI 3910: 18

5. Viisu kivikalme



Foto 56. Pasunotstega kaelavõru. AI 1218: 1, 2

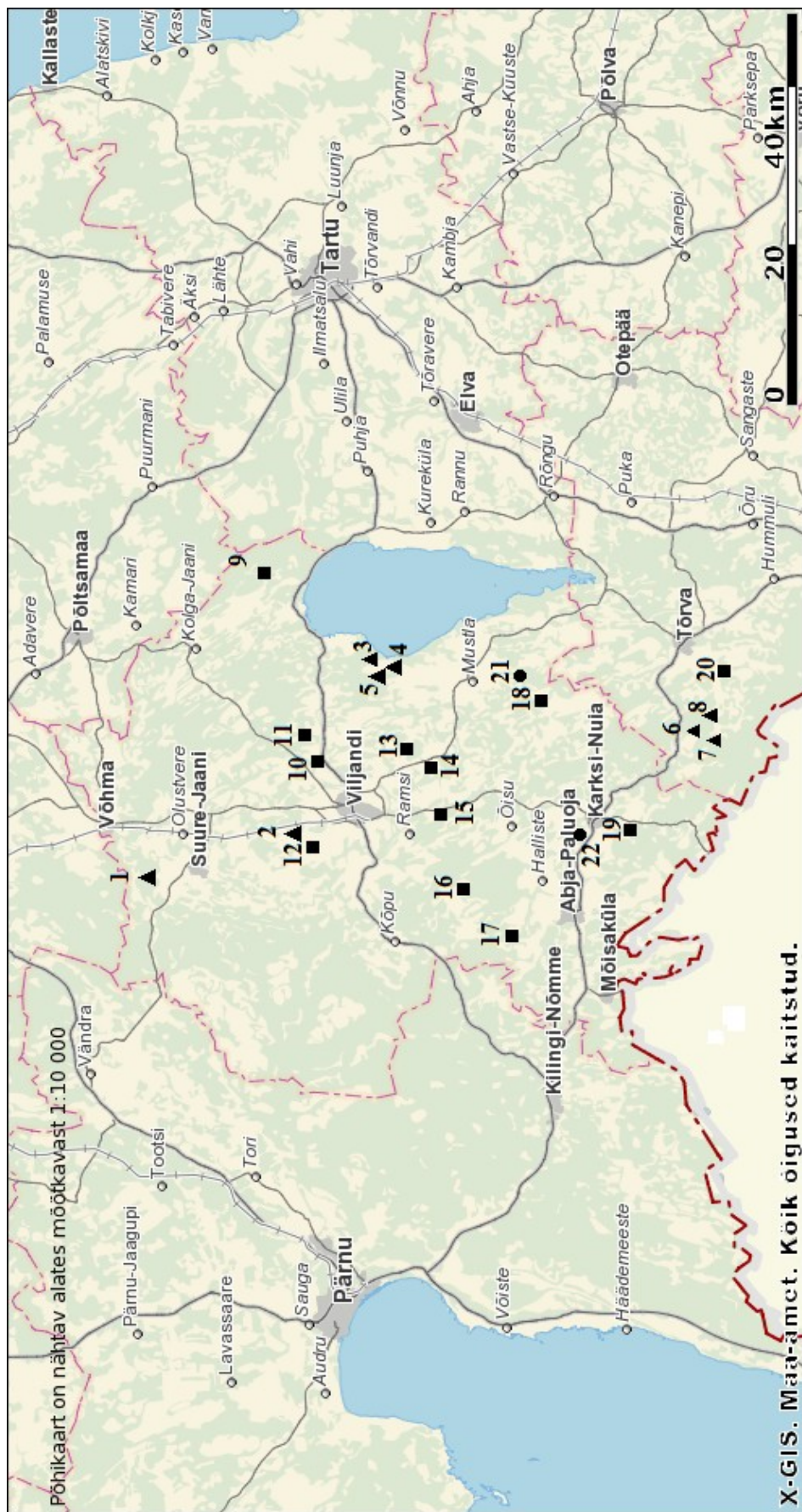


Foto 57. Käevõru. AI 1218: 4



Foto 58. Rauast kelt kaelusega. AI 1218: 5

Lisa 3. Kaardid



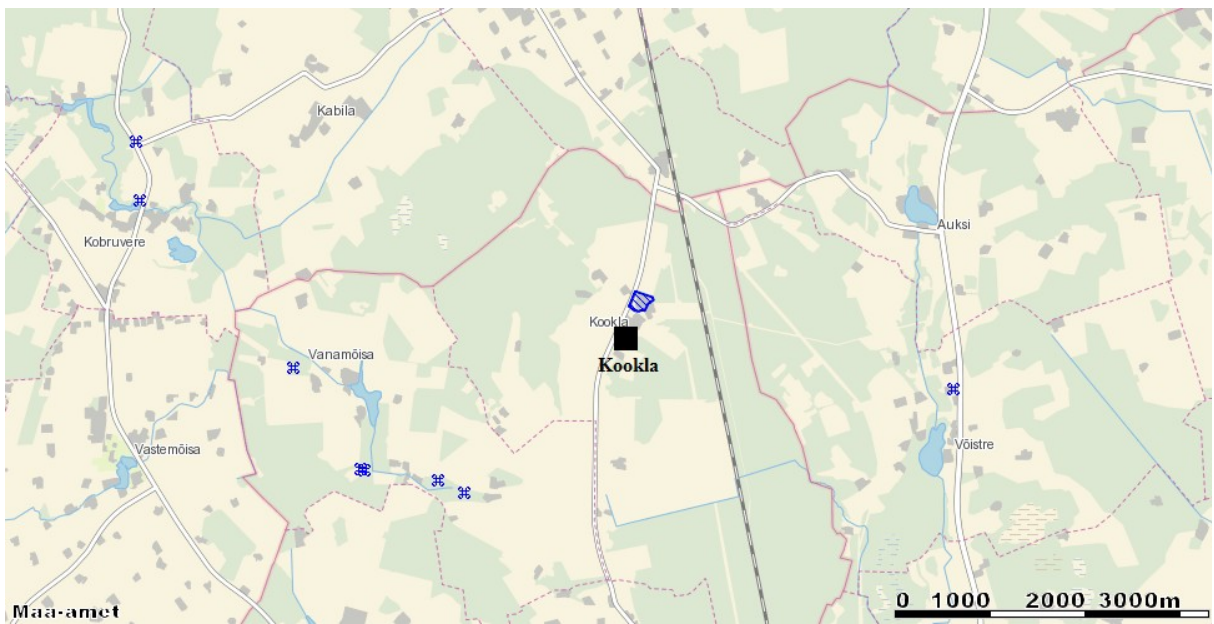
- ▲ - kangurkalme
- - tarandkalme
- - kivikirstkalme

- 1 - Jälevere; 2 - Kookla; 3 - Riina; 4 - Saare ja Väluuste; 5 - Mõnnaste; 6 - Kähu; 7 - Taagepera; 8 - Naba;
- 9 - Süüsaare; 10 - Vana-Võidu; 11 - Kuude; 12 - Kärksi; 13 - Supsi; 14 - Viisu; 15 - Loodi; 16 - Sammaste;
- 17 - Rängle; 18 - Kärstna; 19 - Ülpre; 20 - Koorküla; 21 - Karu; 22 - Pöögle

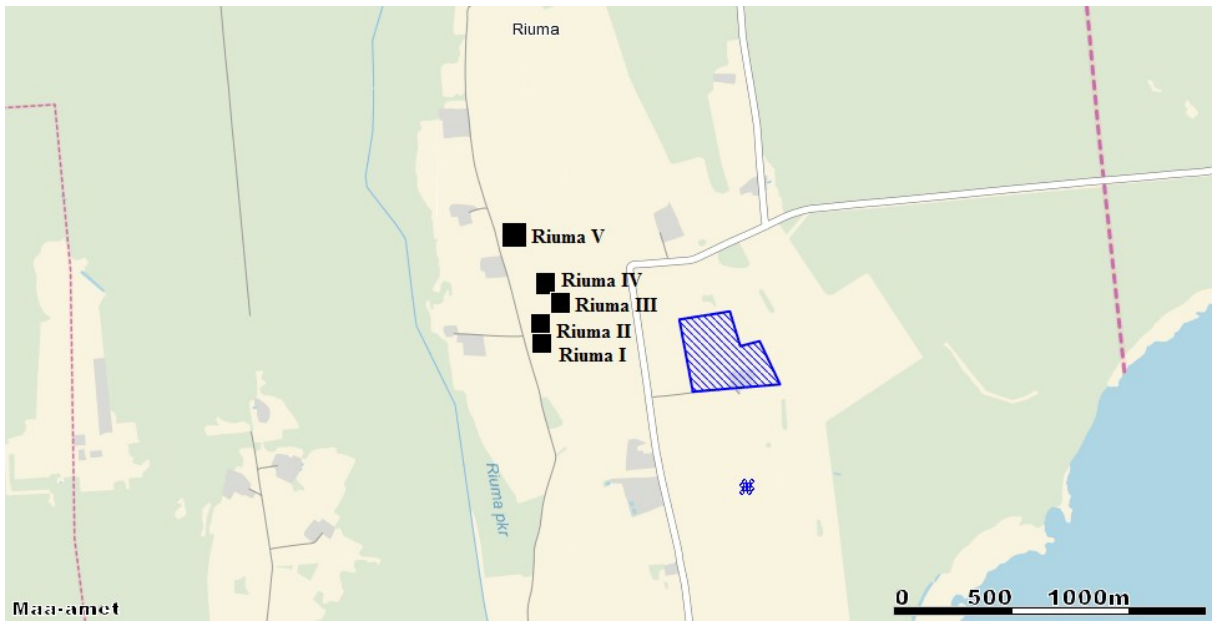
Kaart 1. Vanema rauaaja kivikalmed Viijandimaal.



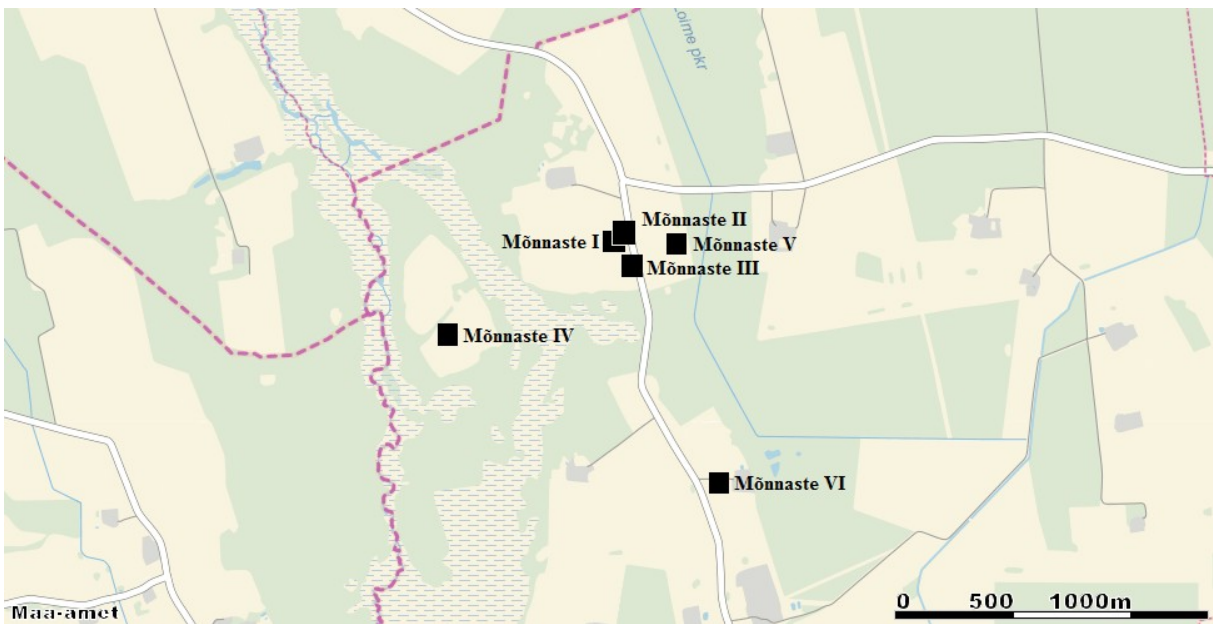
Kaart 2. Jälevere kivikalme. 1: 50 000



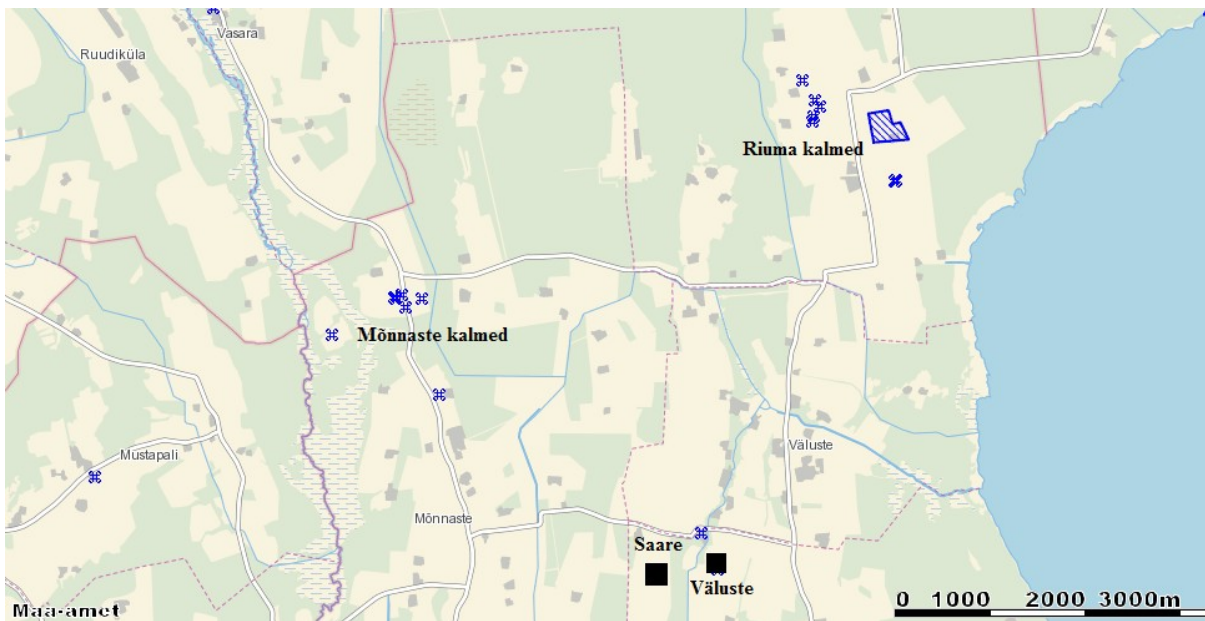
Kaart 3. Kookla kivikalme. 1: 50 000



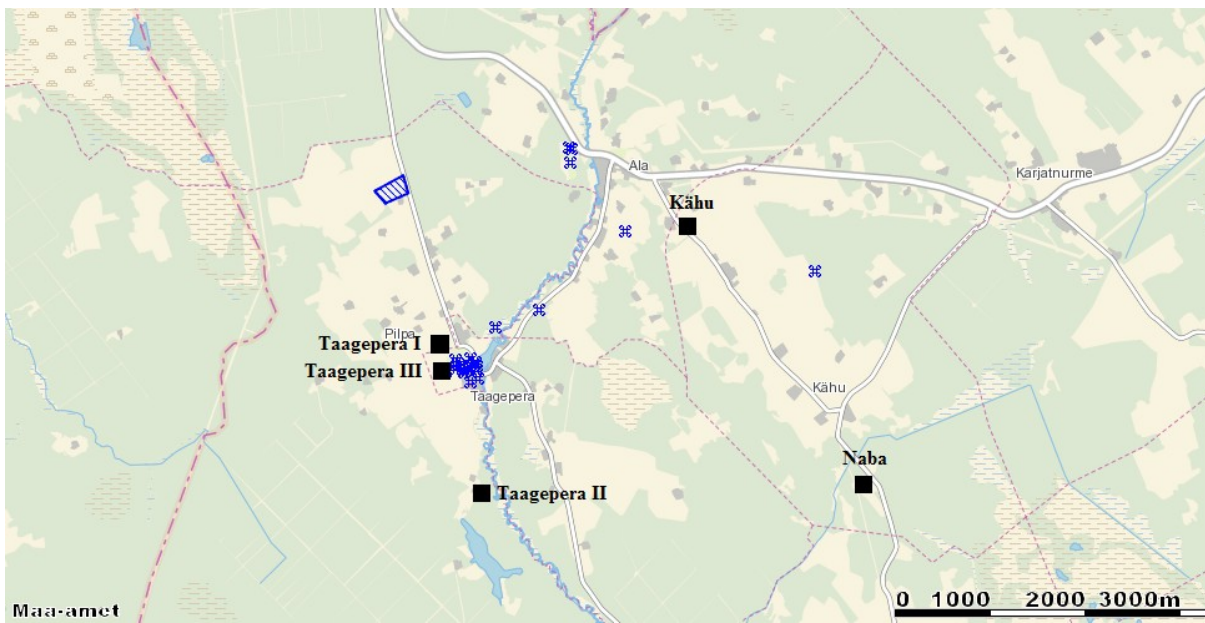
Kaart 4. Riuma kivikalmed. 1: 20 000



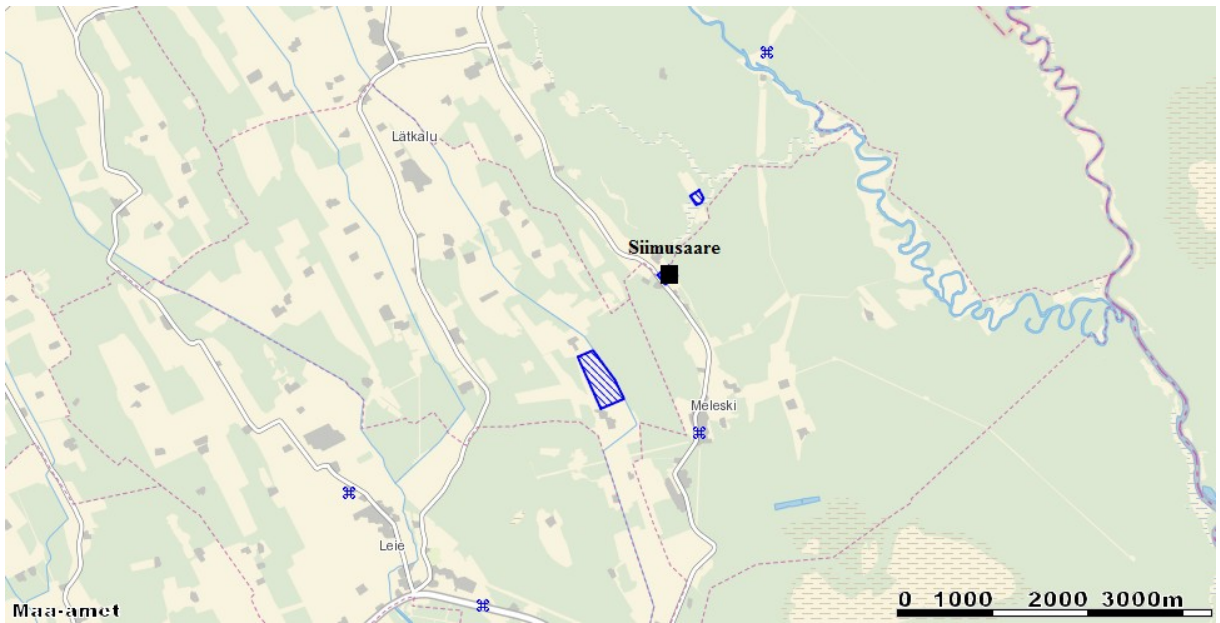
Kaart 5. Mõnnaste kivikalmed. 1: 20 000



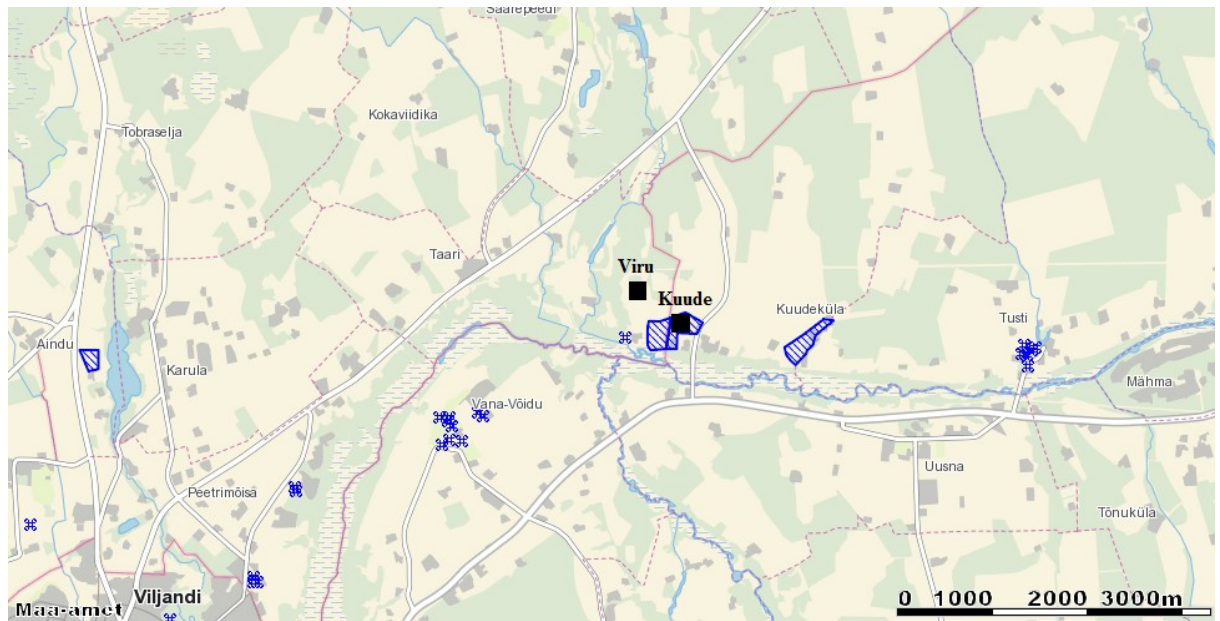
Kaart 6. Saare ja Väluste kivikalmed. 1: 50 000



Kaart 7. Kähü, Naba ja Taagepera kivikalmed. 1:50000



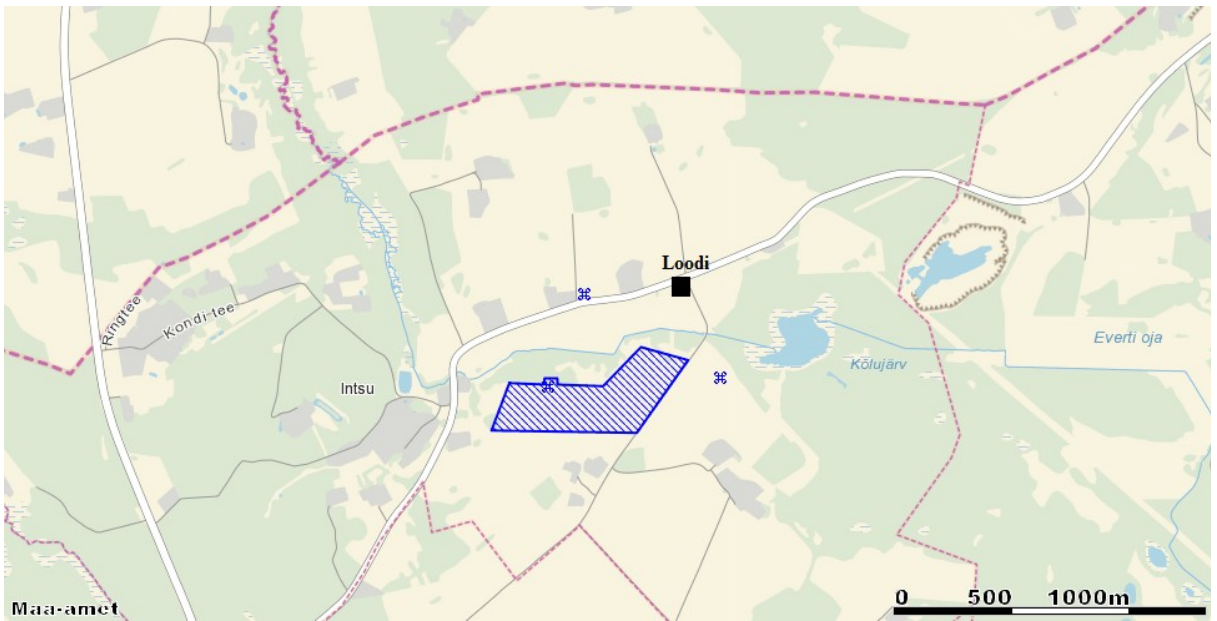
Kaart 8. Siimusaare kiviakalm. 1:50000



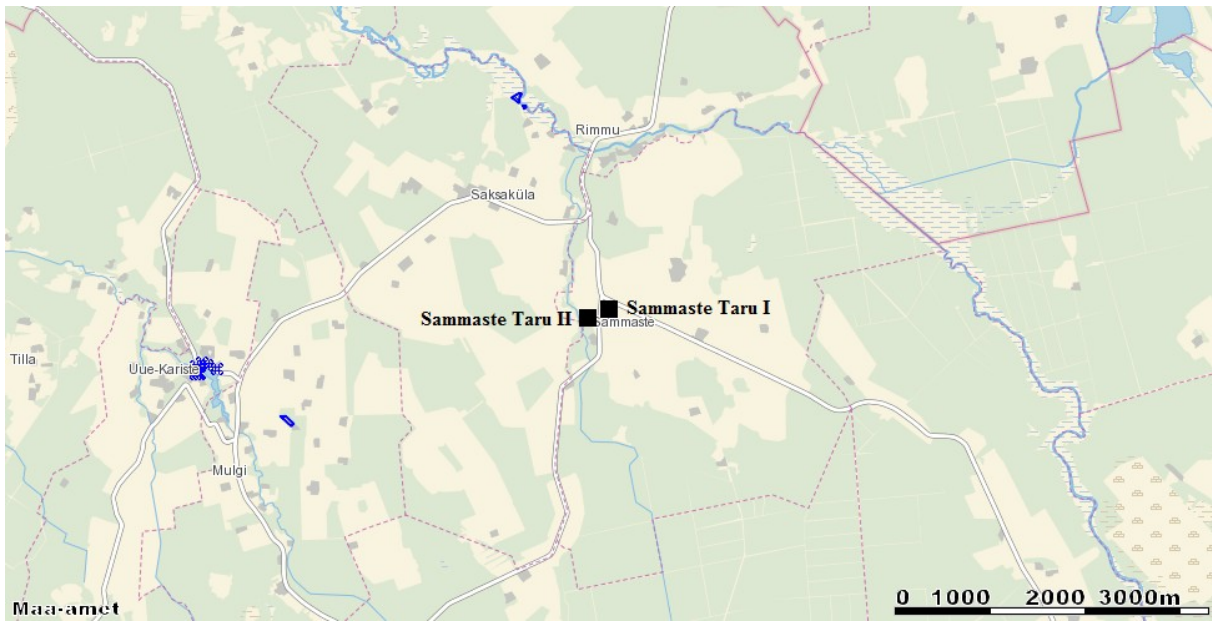
Kaart 9. Viru ja Kuude kiviakalm. 1:50000



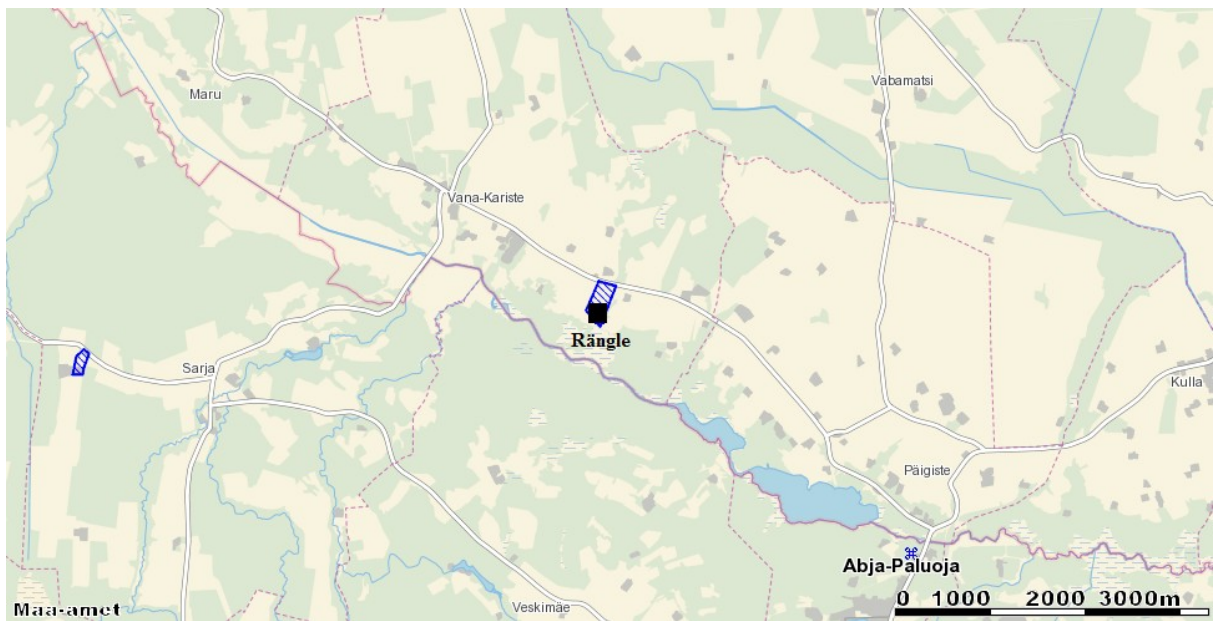
Kaart 10. Supsi kivikalme. 1:50000



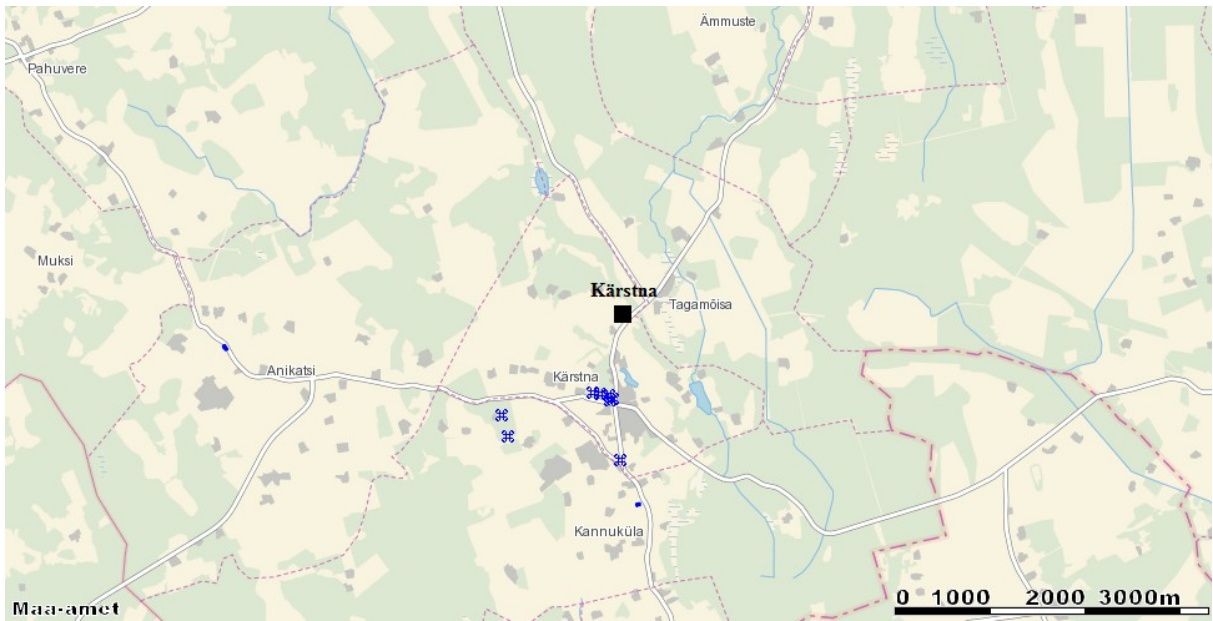
Kaart 11. Loodi kivikalme. 1:20000



Kaart 12. Sammaste Taru kivistikalmed. 1:50000



Kaart 13. Rängle kivistikalme. 1:50000



Kaart 14. Kärstna kivikalme. 1:50000